

SPRÁVA O ČINNOSTI
ORGANIZÁCIE ZODPOVEDNOSTI VÝROBCOV
PRE OBALY
NATUR-PACK, A.S.,
ZA KALENDÁRNY ROK 2022



NATUR-PACK, a.s.

Bajkalská 25
821 01 Bratislava
Slovenská republika

 +421-2-700 21 222
 office@naturpack.sk
 www.naturpack.sk

IČO: 35979798
DIČ: 2022130374
IČ DPH: SK2022130374



Identifikačné údaje organizácie zodpovednosti výrobcov (ďalej „OZV“)

Obchodné meno: NATUR-PACK, a.s.
Adresa sídla: Bajkalská 25, 821 01 Bratislava, Slovenská republika

IČO: 35 979 798
DIČ: 2022130374
IČ DPH: SK2022130374

Webové sídlo: www.naturpack.sk

Kontaktná osoba: RNDr. Michal Sebiň, PhD., riaditeľ
Tel.: +421 918 675 733
Fax: +421 2 700 21 225
E-mail: sebin@naturpack.sk

(ďalej „NATUR-PACK, a.s.“)

V súlade s § 28 ods. 9 zákona č. 79/2015 Z. z. o odpadoch a o zmene a doplnení niektorých zákonov v znení neskorších predpisov (ďalej len „zákon o odpadoch“) v spojení s § 3 vyhlášky MŽP SR č. 373/2015 Z. z. o rozšírenej zodpovednosti výrobcov vyhradených výrobkov a o nakladaní s vyhradenými prúdmi odpadov v znení neskorších predpisov (ďalej len „vyhláška o RZV“) vypracovala spoločnosť NATUR-PACK, a.s. túto správu o činnosti organizácie zodpovednosti výrobcov (ďalej ako „správa“, alebo aj „správa o činnosti“) za kalendárny rok 2022 pre vyhradený prúd odpady z obalov a odpady z neobalových výrobkov.

Správa vychádza aj z údajov zasielaných zmluvnými subjektmi vykonávajúcimi triedený zber komunálnych odpadov z obalov a komunálnych odpadov z neobalových výrobkov v súlade s § 16 ods. 12 písm. a) zákona o odpadoch a v súlade s vykonávacím predpisom (vyhláškou o RZV). Vykonávací predpis nadobudol účinnosť 02. 06. 2022 z čoho možno vyvodíť, že uvedené subjekty v celom sledovanom období nemali stanovený rozsah údajov, ktorý boli povinné evidovať a následne zasielať OZV pre obaly. Uvedená skutočnosť má priamy dopad na rozsah a úplnosť správy o činnosti OZV pre obaly za sledované obdobie kalendárneho roka 2022.

2



1. Uvedenie informácií podľa § 3 písm. a) a c) vyhlášky o RZV

Údaje druhu a o množstve vyhradeného prúdu odpadu, pre ktorý OZV zabezpečila zber, prepravu, prípravu na opätovné použitie, zhodnotenie, recykláciu, spracovanie a zneškodnenie

OBALY:

Obalový materiál	Zber (t)	Zhodnotenie (t)	Recyklácia (t)
Sklo	31 975,271	30 614,915	30 614,915
Plasty	32 561,124	30 559,612	17 823,149
Papier a lepenka	54 260,684	51 213,018	51 213,018
Kompozit na báze lepenky	1 632,190	954,365	913,566
Železné kovy	18 588,425	8 148,174	8 148,174
Hliník	653,914	430,028	430,028
Drevo	7 065,512	6 931,310	6 931,310

NEOBALOVÉ VÝROBKY:

Neobalový výrobok	Zber (t)	Zhodnotenie (t)	Recyklácia (t)
Sklo	1 665,151	1 594,306	1 594,306
Plasty	1 312,716	1 207,373	537,272
Papier a lepenka	22 623,201	19 451,141	19 451,141

3

Informácie o spôsobe zabezpečenia zberu, zhodnotenia, recyklácie, spracovania a zneškodnenia vyhradeného prúdu odpadu

Zoznam miest a zariadení, prostredníctvom ktorých zabezpečuje OZV zber vyhradeného prúdu odpadu

Zoznamy zmluvných partnerov zabezpečujúcich zber, prepravu, prípravu na opätovné použitie, zhodnotenie, recykláciu, spracovanie a zneškodnenie vyhradeného prúdu odpadu a uvedenie miest ich zariadení sú uvedené v prílohe 1 a 2. Príloha 1 obsahuje zoznam zmluvných partnerov zabezpečujúcich zber a prepravu. Príloha 2 obsahuje zoznam spoločností, ktoré realizujú prípravu na opätovné využitie, zhodnotenie, recykláciu alebo zneškodnenie odpadov z obalov a z neobalových výrobkov, vrátane uvedenia miesta prvého zhodnotenia alebo miesta zneškodnenia odpadu. Zoznam subjektov, prostredníctvom ktorých sa zabezpečoval výkup vyhradeného prúdu odpadu v zazmluvnených obciach, je uvedený v prílohe 3. Zoznam obcí, s ktorými je OZV NATUR-PACK, a.s., v zmluvnom vzťahu vo veci zabezpečenia združeného nakladania s oddelene vyzbieranou zložkou komunálneho odpadu patriacou do vyhradeného prúdu odpadu a zverejňované údaje v rozsahu podľa prílohy č. 8 vyhlášky o RZV, sú uvedené v prílohe 4. Rozsah územného pokrytia Slovenskej republiky na účely zabezpečenia zberu vyhradeného prúdu odpadu je uvedený v prílohe 5.



Opis spôsobu zberu

Spôsob zabezpečenia činností v rámci systému nakladania s vyhradeným prúdom odpadu kontinuálne nadväzuje na zavedený a praxou overený systém triedeného zberu predmetných oddelene zbieraných zložiek komunálneho odpadu. Obec je podľa § 81 ods. 7 písm. c) zákona o odpadoch povinná zabezpečiť zavedenie a vykonávanie triedeného zberu komunálnych odpadov pre papier, plasty, kovy, sklo a kompozitné obaly na báze lepenky. Túto povinnosť obec zabezpečuje v spolupráci s organizáciou zodpovednosti výrobcov. Podľa § 59 zákona o odpadoch je organizácia zodpovednosti výrobcov povinná zabezpečiť okrem iného nakladanie s vyhradeným prúdom odpadu prostredníctvom toho, kto vykonáva v obci triedený zber. Rovnaký paragraf predpisuje aj obsah zmluvy medzi organizáciou zodpovednosti výrobcov pre obaly a tým, kto vykonáva triedený zber odpadov z obalov a odpadov z neobalových výrobkov v obci, ako aj zmluvné podmienky medzi organizáciou zodpovednosti výrobcov a obcou.

Zmluvní partneri zabezpečujú jednotlivé činnosti nakladania s vytriedeným komunálnym odpadom z obalov a neobalových výrobkov na základe zmluvného vzťahu medzi všetkými tromi subjektmi – obcou, zberovou spoločnosťou a organizáciou zodpovednosti výrobcov, a to na základe zmluvného vzťahu: organizácia zodpovednosti výrobcov – obec, organizácia zodpovednosti výrobcov – zberová spoločnosť, a obec – zberová spoločnosť, a to komplexne od zberu až po fázu zabezpečenia zhodnotenia vytriedeného odpadu.

Zabezpečenie zberu príslušného triedeného odpadu a jeho zhodnotenia sa realizuje v rozličných regiónoch Slovenska, a tomu zodpovedajú aj jednotlivé činnosti nakladania s predmetným odpadom, kde sa zohľadňujú miestne špecifiká a požiadavky. Snažíme sa kontinuálne nadväzovať na doterajší spôsob triedeného zberu v obci a kvalitatívne aj kvantitatívne zabezpečiť obyvateľom primerané podmienky, aby boli motivovaní sa na tomto procese zúčastňovať. Následne je nevyhnutné celý systém analyzovať a zabezpečiť splnenie tzv. štandardov zberu a cieľov zberu a zamerať sa na zefektívnenie procesov, čo je náš dlhodobý cieľ.

4

Systémy zberu

Triedený zber odpadu tvorí neoddeliteľnú časť komplexného nakladania s odpadmi v obci alebo meste po zohľadnení všetkých aspektov zabezpečujúcich ochranu životného prostredia. Efektívnosť triedeného zberu je závislá od mnohých premenných, ale aj konštantných faktorov. Samotný systém v značnej miere ovplyvňuje účinnosť triedeného zberu odpadov. Voľba systému pre zber komunálneho odpadu závisí zvyčajne od:

- štruktúry sídiel (obec, okresné mesto, krajské mesto, individuálna bytová výstavba, komplexná bytová výstavba, novostavby),
- topografie územia (podhorské oblasti, prihraničné územia, lazy, turistické oblasti, satelitné mestečky),
- technických podmienok zberových spoločností,
- miestnych zvyklostí a špecifik.



Každý samosprávny subjekt má zavedený svoj individuálny systém triedeného zberu komunálneho odpadu. Je zrejmé, že rozsah a kvalita súčasných systémov je veľmi rôznorodá, ale zabezpečenie splnenia povinnosti OZV je garantované zmluvným vzťahom s predmetnou obcou a príslušnou zberovou spoločnosťou, ktorá v danej obci reálne nakladá s triedeným odpadom z obalov a neobalových výrobkov. V praxi je systém zberu triedeného odpadu zvolený najmä podľa typu výstavby v obci (meste):

a) individuálna bytová výstavba (ďalej len „IBV“)

Na triedený zber sa najčastejšie využívajú plastové vrecia s objemom cca 60 l, 110 l, 120 l alebo plastové nádoby s objemom 110 l, 120 l, 240 l. Plastové vrecia sú zvyčajne farebne odlíšené na jednotlivé zbierané komodity a buď sú určené na jednorazové použitie, alebo majú životnosť cca na tri opakovania. Výhodou tohto lokálneho systému zberu je adresnosť a zvyčajne aj vyššia účinnosť zberu. Jednoznačným faktorom je aj lepšia čistota zbieraného triedeného odpadu týmto spôsobom.

b) komplexná bytová výstavba (ďalej len „KBV“)

Triedený zber v komplexnej bytovej výstavbe je realizovaný najčastejšie prostredníctvom zberných nádob, ktoré sú buď kovové, plastové, alebo sklolaminátové. Podľa objemu sú najčastejšie používané 1 100 l zberné nádoby, ďalej 120 l, 240 l, 1 300 l (tzv. zvony), 1 800 l a v poslednej dobe čoraz častejšie využívané polopodzemné kontajnery o objeme 3 m³, resp. 5 m³. Dôležitým faktorom na zapojenosť obyvateľov je prijateľná donášková vzdialenosť, ktorú v súčasnosti upravuje odpadová legislatíva. V KBV je väčšia anonymita obyvateľov, čo sa prejavuje na zapojení sa do systému či čistote triedeného odpadu. V tomto prípade zvyčajne nie je možná ekonomická motivácia obyvateľov, ktorí sa zapoja do systému triedeného zberu odpadu, čo môže mať tiež vplyv na efektívnosť. Rizikom pri tomto spôsobe zberu je vykrádanie kontajnerov neprispôsobivými obyvateľmi.

c) zberné dvory

Na triedený zber komunálnych odpadov z papiera, plastov, skla, kovov a kompozitných obalov na báze lepenky slúžia v niektorých obciach aj zberné dvory – ako doplnkový systém k hlavnému zavedenému zberu triedeného komunálneho odpadu v obci. Tu sa zvyčajne umiestňuje vytriedený odpad, ktorý nie je vhodné zbierať bežným spôsobom (napr. rozmerovo veľký odpad z plastových výrobkov – stolička, kartónové krabice väčších rozmerov a pod.). Pre zber papiera, skla a plastov sa využívajú veľkokapacitné kontajnery o objeme 5 m³ alebo 7 m³, prípadne veľkoobjemové kontajnery o objeme 30 m³ na zber papiera a plastov.

Zber a zvoz triedeného odpadu sa realizuje podľa stanoveného harmonogramu prostredníctvom zvozovej techniky. Frekvencia zvozu je prispôbená počtu rozmiestnených kontajnerov a zbieranej komodite tak, aby bola zachovaná optimálna donášková vzdialenosť. Najväčšiu frekvenciu odvozu kontajnerovým spôsobom má zvyčajne zvoz plastov. V niektorých lokalitách je frekvencia zvozu prispôbená aj ročnému obdobiu. Zvoz príslušnej triedenej komodity je zabezpečený podľa zmluvných vzťahov s príslušnou obcou. Na naplnenie štandardu zberu obce možno použiť zberovú kapacitu poskytnutú obyvateľom tejto obce prostredníctvom mobilného zberu danej zložky komunálnych odpadov, ktorý zvyčajne slúži ako doplnkový systém k hlavnému zavedenému triedenému zberu v obci, alebo



ak problémy (ekonomické, technické, organizačné) neumožňujú vykonávanie bežne zaužívaného triedeného zberu. Kalendáre zberu triedeného odpadu, resp. harmonogramy, sú obyvateľom v IBV doručované na kalendárny rok. Kalendár – harmonogram zvyčajne obsahuje aj zásady a návody správneho triedenia odpadu. Alternatívou je aj samostatný infoleták, ktorý informuje obyvateľov o správnom triedení odpadu a motivuje ich zapojiť sa do systému. V mestských zástavbách s KBV sú informácie zvyčajne šírené prostredníctvom mestských novín alebo na webovej stránke mesta a príslušnej zberovej spoločnosti, ktorá v danej obci zber triedeného odpadu zabezpečuje.

Zbierané komodity

PAPIER



Obr. 01: Zberná nádoba – modrá

Zbiera sa: noviny, časopisy, brožúry, katalógy, cenníky, adresáre, tel. zoznamy, zošity, kancelársky papier, kartóny, lepenky, vlnité lepenky.

Zberová nádoba nesmie obsahovať: pergamenový papier, asfaltový a dechtový papier a lepenku, brúsny papier, napúšťaný a mastný papier, lakovaný a napustený papier a hygienicky závadný papier, obuvnícku lepenku, papierový prach, knihy, ... plasty znečistené potravinami. Ďalej nesmie obsahovať nečistoty (piesok, uhlie, kovy, sklo, cement, drevo, kožu, gumu a iné).

V nádobách/vreciach určených na zber papiera sa spolu zbierajú odpady z obalov (zvyčajne kartónové krabice, papierové obaly) a odpady z neobalových výrobkov (noviny, letáky, časopisy). Zberné nádoby sú opatrené názvom, obrázkom zbieranej komodity a zvyčajne nálepka obsahuje aj stručný popis, čo do daného kontajnera patrí, prípadne nepatrí. Veľkoobjemové kontajnery sa využívajú na zber v zberných dvoroch a sú označené príslušnou komoditou.



Obr. 02: Ukážka nálepky na zbernú nádobu pre papier

PLASTY



Obr. 03: Zberná nádoba – žltá

Zbiera sa: PET fľaše a iné plastové fľaše od octu, vína, drogérie v stlačenom stave, tégliky, vrecká, plastové tašky, fólie, igelity.

Zberná nádoba nesmie obsahovať: znečistené plasty, kompozitné obaly na báze lepenky (krabice od mlieka a nápojov), obaly z chemikálií, plastové obaly znečistené olejovými a ropnými látkami, podlahové krytiny, gumu, kabelky, molitan...

V nádobách/vreciach určených na zber plastov sa spolu zbierajú odpady z obalov (najčastejšie PET fľaše (nezálohované), obaly z „drogérie“ a potravín, vrecúška, fólie atď.), ktoré tvoria podstatnú časť triedených plastov, a odpady z neobalových výrobkov. Zberné nádoby sú opatrené názvom, obrázkom zbieranej komodity a zvyčajne nálepka obsahuje aj stručný popis, čo do daného kontajnera patrí, prípadne nepatrí. Veľkoobjemové kontajnery sa využívajú na zber v zberných dvoroch a sú označené príslušnou komoditou.



Obr. 04: Ukážka nálepky na zbernú nádobu pre plasty

KOMPOZITNÉ OBALY NA BÁZE LEPENKY (predtým VIACVRSTVOVÉ KOMBINOVANÉ MATERIÁLY alebo VKM)

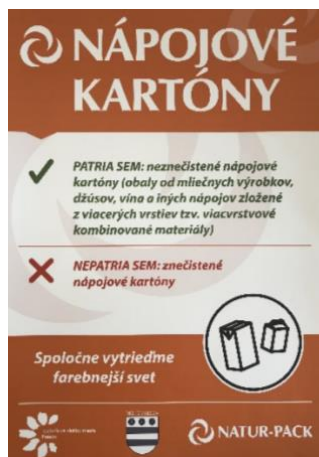


Obr. 05: Zberná nádoba – zvyčajne oranžová, niekde ešte aj červená

Zbiera sa: vyprázdnené kartóny z nápojov ako džús, víno, všetky vyprázdnené krabice od mlieka, kefíru, smotany, šľahačky a iné s označením C/PAP. Nápojové kartóny je potrebné vypláchnuť malým množstvom vody, rozložiť rohy a stlačiť.

Zberová nádoba nesmie obsahovať kompozitné obaly na báze lepenky znečistené surovinami.

V nádobách/vreciach určených na zber kompozitných obalov na báze lepenky sa zbierajú odpady z obalov (obaly – mlieko, džús a pod.). Zberné nádoby sú opatrené názvom, obrázkom zbieranej komodity a zvyčajne nálepka obsahuje aj stručný popis, čo do daného kontajnera patrí, prípadne nepatrí.



Obr. 06: Ukážka nálepky na zbernú nádobu pre kompozitné obaly na báze lepenky

SKLO



Obr. 07: Zberná nádoba – zelená

Zbiera sa: prázdne sklenené poháre od zaváranín a sklenené fľaše od nápojov. Možnosti zberu sú buď bez farebného rozlíšenia ako sklo zmiešané, alebo ako sklo roztriedené na číre sklo a sklo farebné.

Nádoba nesmie obsahovať: žiarivky, porcelán, plastové uzávery fliaš, papier. Ďalej nesmie obsahovať nečistoty (piesok, uhlie, kovy, cement, škvaru, drevo, kožu, gumu a iné).

V nádobách/vreciach určených na zber skla sa spolu zbierajú odpady z obalov (zvyčajne nezálohované fľaše od nápojov a pod.) a odpady z neobalových výrobkov (váza, tabuľové sklo a pod.). Zberné nádoby sú opatrené názvom, obrázkom zbieranej komodity a zvyčajne nálepka obsahuje aj stručný popis, čo do daného kontajnera patrí, prípadne nepatří. Veľkoobjemové kontajnery sa využívajú na zber v zberných dvoroch a sú označené príslušnou komoditou.



Obr. 08: Ukážka nálepky na zbernú nádobu pre sklo

KOVY



Obr. 09: Zberná nádoba – červená

Zbiera sa: kovové obaly vrátane obalov FE a AL – vyčistené konzervy od kompótov a potravín (mäsových alebo zeleninových výrobkov), nápojové nezálohované plechovky, hliníkové fólie, hliníkové kozmetické výrobky a tuby (vyprázdnené) a pod.

Nezbiera sa: kovové obaly znečistené potravinami, kompozitné obaly na báze lepenky, veľké a ťažké kovové časti, ktoré môžu poškodiť nádobu, kovové obaly s prímiesou nebezpečných látok, kovové obaly pod tlakom, napr. spreje a pod. Zberná nádoba nesmie obsahovať kovy znečistené surovinami.

V nádobách/vreciach určených na zber kovov sa zbierajú odpady z obalov (plechovky, konzervy a pod.), prípadne drobné kovové predmety. Zberové nádoby sú opatrené názvom, obrázkom zbieranej komodity a zvyčajne nálepka obsahuje aj stručný popis, čo do daného kontajnera patrí, prípadne nepatří.

Veľkoobjemové kontajnery sa využívajú na zber v zberných dvoroch a sú označené príslušnou komoditou.



KOMBINOVANÝ ZBER VIACERÝCH KOMODÍT

V praxi sú zavedené systémy zberu, kde sú jednotlivé komodity zbierané do spoločnej nádoby/vreca. Jedná sa o zber plastov, kovov a kompozitných obalov na báze lepenky v ich ľubovoľnej kombinácií. Podmienkou efektívnosti takého spôsobu zberu je, aby nedošlo k znehodnoteniu kombinovane zbieraných komodít, najmä aby bolo zabezpečené bezproblémové následné dotriedenie a zabezpečenie maximálneho zhodnotenia.



Obr. 10: Ukážka nálepky na zbernú nádobu pre kombinovaný zber

Realizácia triedeného zberu a preprava

Systém ukladania a zberu vytriedených komodít je v mestách a obciach riešený individuálne:

- zbernými nádobami – nosičom sú pevné plastové, kovové, prípadne sklolaminátové kontajnery s dlhodobou životnosťou,
- vrecovým zberom – nosičom sú plastové vrecia s rozdielnou hrúbkou (udávanou v mikrometroch), distribuované do domácností buď na jednorazové použitie, alebo na výmenu po skončení životnosti (pevnejšie vrecia majú životnosť min. 3 použitia),
- kombinovaným zberom nádoby/vrecia,
- veľkoobjemovými kontajnermi,
- polopodzemnými kontajnermi.

Na zber a prepravu odpadov zo zberných nádob, spadajúcich pod rozšírenú zodpovednosť výrobcov z obcí, využívajú zberové spoločnosti rôzne technické prostriedky. Najčastejšie ide o lineárne press vozidlá o objeme od 7 m³ až po 22 m³, lisovacie kontajnery, vozidlá s hydraulickou rukou, klasické valníkové vozidlá, reťazové a hákové nosiče kontajnerov.

Moderným trendom v označovaní zberných nádob sa v súčasnosti stáva tzv. čipovanie – označovanie nádob nálepkou s čiarovým kódom, QR kódom, ktoré zberovými spoločnosťami napomáha efektívnejšie nastaviť vývozné trasy triedených komunálnych odpadov.

Lineárny press je zvyčajne najvyužívanejším druhom zberového vozidla. Nadstavba môže mať rôzny objem, najčastejšie 15 m³. Vyklápacie zariadenia sú univerzálne, čiže v danej lokalite môžu pri jednom zvoze obslúžiť rôzne typy kontajnerov. V niektorých lokalitách sa využíva aj na zber skla. Valníky na zber vriec sa využívajú najmä v obciach, zvyčajne s výklopnou korbou.

Zberové vozidlá s hydraulickou rukou sa využívajú na zber triedeného odpadu formou zvonov. Používa sa nadstavba s rôznym objemom a rôznou výškou bočníc.

Ramenové nosiče s reťazovým systémom sú najčastejšie využívané vozidlá na odvoz veľkoobjemových kontajnerov zo zberných dvorov do dotriedňovacieho strediska. Alternatívne sa využívajú aj hákové, lanové alebo malé abrollové vozidlá.

Dotriedenie a úprava vytriedeného odpadu z obalov a neobalových výrobkov z komunálneho odpadu

Dotriedenie, spracovanie a úprava vytriedeného odpadu prebieha v zariadení na zber odpadu – v prevádzkach zberových spoločností, kam sa vytriedený odpad dovezie. Sú to zberné strediská, regionálne prevádzky a strediská technologicky vybavené k dotriedeniu, spracovaniu a úprave vytriedených odpadov určených na konečné zhodnotenie a zabezpečenie zneškodnenia odpadov nevhodných na zhodnotenie.

12

Dotriedňovanie je realizované od najjednoduchších spôsobov – ručné dotriedenie na ploche, až po automatické triedenie na triediacich linkách vrátane optických triediacich liniek.

Lokálne – menšie zberové spoločnosti využívajú najmä manuálne dotriedňovacie plochy a jednoduché triediace linky na svojich prevádzkach.

Nadregionálne a nadnárodné zberové spoločnosti prevádzkujú širokú sieť technologicky vyspelejšie vybavených stredísk a zberných dvorov.

Jednoduchšie triediace linky sú zvyčajne opatrené dopravníkovým pásom, na ktorom dochádza k ručnému dotriedňovaniu triedenej komodity. Obsluhujúci pracovník je zameraný na dotriedenie konkrétnej zložky (napr. PET podľa farby) a vyberá „svoju zložku“ do pristaveného malého kontajnera, prípadne kletky. Následne po naplnení sa buď ručne, alebo prostredníctvom vysokozdvížneho vozíka vysype obsah malého kontajnera do veľkoobjemového. Po naplnení veľkoobjemového kontajnera sa odpad prepraví na ďalšiu úpravu, spracovanie.

Tieto linky môžu byť určené výlučne len na jednu komoditu (napr. dotriedňujú sa len plasty), alebo sa triedenie komodít strieda podľa zvozu.

Sklo sa týmto spôsobom zvyčajne nedotriedňuje, tu sa využíva len ručné dotriedenie na ploche, kde sa ukladá, alebo sa na dotriedenie využívajú automatické linky s magnetickými separátormi.



Automatické triediace linky sú zvyčajne vybavené systémom viacerých dopravníkových pásov, drvičom, rôznymi vibračnými sitami, magnetickým separátorom, perforátorom na uvoľnenie vzduchu hlavne z PET fliaš, vyfukovacím vzduchom, či optickým lúčom na rozpoznávanie farieb plastov. Samozrejmosťou je pri takýchto linkách kvalitný a dostatočne výkonný kanálový balíkovací lis.

Lisovanie, ako najobvyklejší spôsob úpravy či už plastov, ako aj papiera, je realizované prostredníctvom lisov s rôznou výkonnosťou. V menších lokálnych zberových spoločnostiach sa na činnosť lisovania obvykle využívajú jednokomorové, prípadne dvojkomorové hydraulické lisy. Pri komplexnejších triediacich linkách je to už automatický proces a benefitom týchto zariadení je aj hmotnosť zlisovaných balíkov, ktoré sú následne ekonomicky efektívnejšie vo vzťahu k preprave.

Asistencia človeka je však naďalej využívaná v pomerne vysokej miere, najmä pri dotriedňovaní a kontrole.

Vytriedené materiály po úprave a zlisovaní na technologických zariadeniach zberových spoločností

Jednotlivé dotriedené a upravené komodity sú po naakumulovaní príslušného množstva pripravené na expedíciu. Zhromažďujú sa buď voľne ložené – stohované v areáli dotriedňovacieho strediska, alebo v halách.

13

Expedícia na zhodnotenie

Preprava do zariadenia na zhodnotenie sa realizuje buď vlastnou, alebo zazmluvnenou kamiónovou prepravou, prípadne železnicou.

Z areálu sa vysokozdvížným vozíkom, prípadne inými druhmi nakladačov, naloží upravený odpad. Dôležitým faktorom v tomto procese je práve hmotnosť a objem balíkov, ale aj jeho čistota bez nežiadúcich prímiesí či škodlivých látok. Pri papieri je dôležitým kritériom vlhkosť. Pri opustení areálu je vozidlo odvážené na mostovej váhe a vážnym lístkom je deklarované množstvo, ktoré sa prepravuje do zariadenia na zhodnotenie.

Jednotlivé uvádzané spôsoby nakladania s odpadmi z obalov a odpadmi z neobalových výrobkov zabezpečuje NATUR-PACK, a.s., prostredníctvom zmluvných vzťahov s jednotlivými článkami reťazca materiálového toku nakladania s týmito odpadmi. Základom je zmluva medzi NATUR-PACK, a.s., a obcou, na ktorú nadväzujú ďalšie zmluvné vzťahy. Bez zmluvy s obcou nesmie OZV na území obce prevádzkovať systém združeného nakladania s odpadmi z obalov a s odpadmi z neobalových výrobkov.

NATUR-PACK, a.s., má uzatvorené zmluvy so zberovou spoločnosťou, ktorá v obci vykonáva triedený zber odpadov z obalov a odpadov z neobalových výrobkov vo výške nákladov dohodnutých v zmluve s obcou. Obsah tejto zmluvy vychádza z požiadaviek § 59 ods. 4 zákona o odpadoch. Ďalšie nakladanie s odpadmi z obalov a s odpadmi z neobalových výrobkov je zabezpečené systémom zmluvných vzťahov medzi zberovou spoločnosťou a prepravnými firmami, spoločnosťami zabezpečujúcimi dotriedenie a úpravu odpadov



a následne spoločnosťami, ktoré zabezpečujú koncové zhodnotenie odpadu (materiálové alebo energetické).

Tieto obchodné vzťahy sa väčšinou vyvíjajú v závislosti od cien druhotných surovín, ponuky služieb jednotlivých dotriedovacích zariadení a zariadení na zhodnocovanie, ako aj od kvality a množstva vyzbieraných odpadov z obalov a odpadov z neobalových výrobkov. Odpad môže byť zhodnotený v rôznych zariadeniach na zhodnocovanie odpadu v rámci SR, v rámci EÚ, ale aj mimo EÚ v závislosti od uvedených faktorov.

2. Uvedenie informácií podľa § 3 písm. g) vyhlášky o RZV

Informácie o majetkovej účasti členov organizácie

Slovenské liehovary a likérky, a.s. – výška podielu na základnom imaní 50 %

Ing. Vladimír Šinák – výška podielu na základnom imaní 50 %

3. Uvedenie informácií podľa § 3 písm. d) vyhlášky o RZV

Informácie o splnení cieľov a záväzných limitov uvedených v prílohe č. 3 zákona o odpadoch

14

OBALY:

Obalový materiál	Zhodnotenie (t)	Recyklácia (t)	Zhodnotenie (%)	Recyklácia (%)
Sklo	30 614,915	30 614,915	70,97	70,97
Plasty	30 559,612	17 823,149	90,07	52,53
Papier a lepenka	51 213,018	51 213,018	70,68	70,68
Kompozity na báze lepenky	954,365	913,566	27,77	26,58
Kovy	8 578,202	8 578,202	106,79	106,79
Drevo	6 931,310	6 931,310	35,10	35,10

Nesplnená časť cieľov a záväzných limitov: n/a

Množstvo odpadu, pre ktorý je zabezpečené nakladanie s odpadom na základe účasti na nakladaní s odpadom podľa § 28 ods. 4 písm. q) zákona (tzv. presahujúce množstvá):
n/a



4. Uvedenie informácií podľa § 3 písm. f) vyhlášky o RZV

Informácie o spôsobe financovania systému združeného nakladania a nákladoch na činnosti vykonávané v systéme združeného nakladania s vyhradeným prúdom odpadu

Výška celkových úhrad od zastúpených výrobcov za jednotlivé vyhradené výrobky:

OBALY: 22 401 546 Eur

NEOBALOVÉ VÝROBKY: 4 156 046 Eur

Výška jednotlivých a celkových nákladových položiek v členení na jednotlivé činnosti vychádzajúca z úpravy zmluvných vzťahov v rámci systému združeného nakladania s odpadom:

Finančné náklady spojené so zberom, prepravou, prípravou na opätovné použitie, zhodnotením, recykláciou, spracovaním a zneškodnením oddelene vyzbieraného odpadu patriaceho do vyhradeného prúdu odpadu: 26 235 611 Eur

Informácie o naložení so ziskom a o vyrovnaní so stratou, ak vznikne

Zisk sa použije na plnenie povinností vyplývajúcich zo zákona o odpadoch.

15

Výška finančných prostriedkov vynaložených na propagačné a vzdelávacie aktivity:

NATUR-PACK, a.s. vynaložil v roku 2022 na propagačné a vzdelávacie aktivity 310 683 Eur.

Informácie s rozlíšením nákladov na zber jednotlivých odpadových materiálov a nákladov na výkup jednotlivých odpadových materiálov v rozsahu podľa prílohy č. 8 vyhlášky o RZV.

Príloha č. 4 vychádza z údajov zasielaných zmluvnými subjektmi vykonávajúcimi triedený zber komunálnych odpadov z obalov a komunálnych odpadov z neobalových výrobkov v súlade s § 16 ods. 12 písm. a) zákona o odpadoch a v súlade s vykonávacím predpisom (vyhláškou o RZV). Vykonávací predpis nadobudol účinnosť 02. 06. 2022 z čoho možno vyvodiť, že uvedené subjekty v celom sledovanom období nemali stanovený rozsah údajov, ktorý boli povinné evidovať a následne zasielať OZV pre obaly. Uvedená skutočnosť má priamy dopad na rozsah a úplnosť požadovaných údajov za sledované obdobie kalendárneho roka 2022.

Finančné náklady na výkup jednotlivých odpadových materiálov: 0 Eur



Opis propagačných a vzdelávacích aktivít:

V roku 2022 OZV NATUR-PACK úspešne pokračovala v rozbehnutých vzdelávacích projektoch a aktivitách.

OZV NATUR-PACK aj v roku 2022 intenzívne spolupracovala s mimovládnyimi organizáciami (napr. DAPHNE, ŽIVICA, INCIEN, Odvážne, Deti čistej Zeme, Slovakia Going Zero Waste), ale aj so zberovými spoločnosťami OLO, KOSIT, Technické služby mesta Prešov, Marius Pedersen a pod.

Výsledkom výbornej spolupráce s mimovládnyimi organizáciami a špecializovanými ekovýchovnými lektormi sú mimoriadne úspešné zážitkové programy, ktoré sa osvedčili u rôznych vekových kategórií, od materských až po stredné školy.

Nižšie uvádzame prehľad nosných vzdelávacích aktivít na lokálnej a regionálnej úrovni (A. 1. – 3.) a prehľad celoplošne realizovaných aktivít (B. 1. – 6.), ktoré sa uskutočnili v rámci partnerských samospráv OZV NATUR-PACK, a to v období od 01. 01. 2022 do 31. 12. 2022.

V roku 2022 OZV NATUR-PACK zabezpečovala propagačné a vzdelávacie aktivity spĺňajúce podmienky § 7 vyhlášky o RZV nižšie uvedenými spôsobmi:

- **Aktivity s celoslovenským pôsobením podľa § 7 ods. 3 písm. a) vyhlášky o RZV**

V zmysle § 7 ods. 3 písm. a) vyhlášky o RZV OZV NATUR-PACK, a.s., na celoslovenskej úrovni uskutočnila propagačné aktivity prostredníctvom spolupráce s portálmi Dobré noviny, čierna labuť, časopisom ODPADY na vybrané témy súvisiace s predchádzaním vzniku odpadu, triedením a recykláciou komunálnych odpadov či obehovou ekonomikou. Okrem uvedeného participovala na tematických reportážach aj s ďalšími etablovanými médiami (RTVS, TV Markíza, TA3, Odpady-portal.sk, Aktuality a pod.).

- **Informácie zaslané prostriedkami elektronickej komunikácie v súlade s § 7 ods. 3 písm. b) bod. 8 vyhlášky o RZV**, a to prostredníctvom NATUR-PACK News pre všetky partnerské obce, prostredníctvom podstránky pre obce (<https://www.naturpack.sk/nastiahnutie/dokumenty-obce/>) a informačných noviniek na hlavnej stránke www.naturpack.sk a na sociálnych sieťach (Facebook, Instagram, LinkedIn, YouTube).

- **Vzdelávacie programy pre školy v súlade s § 7 ods. 3 písm. b) bod. 9 vyhlášky o RZV**

OZV NATUR-PACK, a.s., realizuje programy pre školy v spolupráci s etablovanými lektormi, mimovládnyimi organizáciami a zberovými spoločnosťami. Programy prebiehajú zážitkovou formou a ich cieľom je zvyšovať vnímavosť detí vo vzťahu k životnému prostrediu, a to prostredníctvom ich vedenia k zodpovednému nakladaniu s odpadmi s dôrazom na predchádzanie vzniku odpadov. V predmetnom období sme naše vzdelávacie programy realizovali v prezenčnej aj v online forme (webináre, prednášky pre žiakov a učiteľov).



Prehľad vzdelávacích aktivít OZV NATUR-PACK za obdobie od 01. 01. 2022 do 31. 12. 2022:

A. Lokálne a regionálne aktivity:

1. Informačné letáky do domácností (aktualizované vzhľadom na spustenie zálohového systému),
2. Nálepky na 1 100-litrové nádoby na triedený zber,
3. Školenia pre pedagógov a lektorská ekovýchova.

B. Celoplošné vzdelávacie aktivity:

1. Webová stránka OZV NATUR-PACK so sekciou VEREJNOSŤ obsahujúcou originálne vzdelávacie aktivity, webová stránka www.triedenieodpadu.sk a vzdelávací portál www.garbagegobblers.sk,
2. Elektronické newslettery so vzdelávacími aktivitami a dôležitými informáciami pre samosprávy,
3. Iniciatíva MIESTA PREČ,
4. Príručka Alchýmia triedenia komunálneho odpadu,
5. Štúdia 100 analýz triedeného zberu komunálnych odpadov,
6. Kampaň medveď vs. odpady.

17

C. Informačné aktivity prostredníctvom tlače, televízie, online portálov a sociálnych sietí (Facebook, LinkedIn, Instagram, YouTube)



A. Lokálne a regionálne aktivity:

1. Informačné letáky do domácností

OZV NATUR-PACK realizuje distribúciu informačných letákov, ktoré sú zasielané partnerským samosprávam na základe požiadaviek komoditného oddelenia OZV NATUR-PACK. V predmetnom období prebiehala aktualizácia letákov pre domácnosti vzhľadom na spustenie zálohového systému. Celkovo bolo distribuovaných takmer 20 500 letákov pre viac ako 50 000 obyvateľov partnerských samospráv.



PLASTY NÁPOJOVÉ KARTÓNY KOVY

VEDELI STE, ŽE...
30 plastových fliaš sa zmení na fleecovú bundu?
150 plechoviek sa zmení na panvicu?

Patria sem:

- PET fľaše (nezálohované)
- plastové tašky a vrecká
- plastové obaly od kozmetiky
- plastové obaly od drogerie a potravín
- folie
- prázdne nápojové kartóny (obaly od mliečnych výrobkov, džusov, vína a iných nápojov zložené z vrstiev, tzv. kompozitné obaly, resp. VKM)
- plechovky od nápojov (nezálohované)
- konzervy bez zvyškov jedla
- kovové uzávery
- alobaly, uzávery z jogurtov
- uzávery od kompotov
- kovové súdky

Nepatria sem:

- znečistené plasty
- podlahové krytiny
- obaly z nebezpečných látok (napr. z chemikálií, motorových olejov, farieb a pod.)
- guma
- kabelky
- molitan
- znečistené fólie zo stavieb
- plasty s prímiesami iných materiálov (napr. hračky)
- plexisklo
- bazény
- hadice
- autoplasty
- žalúzie
- znečistené nápojové kartóny
- kovové obaly kombinované s inými materiálmi
- kovové obaly znečistené nebezpečnými látkami (od farieb, benzínu, lepidla, olejov, sprejov)

NEZABUDNI STLAČIŤ!

1 PET, 2 HDPE, 3 PVC, 4 LDPE, 5 PP, 81 C/PAP, 84 C/PAP, 40 FE, 41 ALU

PODĽA SYSTÉMU ZBERU VO VAŠEJ OBCI

Organizácia zodpovednosti výrobcov (OZV) NATUR-PACK v plnej miere zabezpečuje financovanie triedeného zberu vybraných zložiek komunálneho odpadu (skla, papiera, plastov, kovov a nápojových kartónov) v partnerských samosprávach.

Finančné prostriedky pochádzajú z „recyklačných poplatkov“ výrobcov, ktorí nesú zodpovednosť za svoje výrobky počas celej doby ich životného cyklu, a teda aj vo fáze, keď sa stávajú odpadom a majú potenciál skončiť v komunálnom odpade. Zákon o odpadoch používa pojem „výrobcovia“, hoci aj dovozovia, balíči a plniči rozmanitých obalov a výrobkov. Triedený zber nie je teda financovaný z miestneho poplatku za komunálne odpady a drobné stavebné odpady, ktorý občania platia samospráve.

V súčasnosti je OZV NATUR-PACK partnerom takmer 1 000 samospráv vrátane štyroch najväčších miest – Bratislavy, Košíc, Prešova a Žiliny.

NATUR-PACK je OZV, ktorá vo Vašej obci zabezpečuje triedený zber v spolupráci s Vašou zberovou spoločnosťou.

Takto vyzbieraný odpad zberová spoločnosť ešte vytriedi a ďalej smeruje do zariadení na recykláciu, kde sa z neho vyrobí nové výrobky. Cieľom triedeného zberu je teda zvýšiť úroveň recyklácie, a tým šetriť prírodné zdroje a životné prostredie.

A Vy, občania, v tomto zohrávate nezastupiteľnú úlohu, nakoľko Vy sa rozhodujete, ako budete s Vaším odpadom nakladať. Samozrejme, ak je to možné, mali by sme sa snažiť o predchádzanie vzniku odpadu, a teda výrobky opätovne používať, či uprednostňovať tie, ktoré neobsahujú veľa obalu.

S triedením Vám pomôžu aj označenia na obaloch, ktoré informujú, z čoho je obal vyrobený.

Dôležité upozornenie:
Novinkou od 1. 1. 2022 sú zálohované nápojové obaly s označením „Z“, ktoré občan môže vrátiť vo vybraných predajniach a obchodoch.

Viac sa o zálohovaní obalov dozvieta: www.slovenskozalohuje.sk

Triedenie má aj finančnú motiváciu pre občana – pri správnom triedení sa znižuje množstvo zmesového odpadu, za ktorý občan platí poplatok svojej samospráve. Navyše, od roku 2019 sa výška zákonného poplatku za skládkovanie odpadu, ktorý tvorí podstatnú časť nákladov samospráv za odvoz zmesového komunálneho odpadu, priamo odvíja od úrovne triedenia. Čím vyššiu úroveň vytriedenia odpadov samospráva dosahuje, tým znáša nižší poplatok za skládkovanie zmesového komunálneho odpadu. Občan tak priamo svojím príchinením dokáže ovplyvniť náklady samosprávy, a teda aj výšku svojho poplatku, ktorý uhrádza samospráve. S triedením odpadov vo Vašej obci Vám pomáha OZV NATUR-PACK.

NATUR-PACK vzdeláva verejnosť pomocou príručky Alchymia triedenia komunálneho odpadu. Ide o najobsiahlejšiu príručku o triedení odpadov na Slovensku, ktorá Vám pomôže zorientovať sa pri triedení papiera, plastov, skla, nápojových kartónov, elektrozariadení, batérií, kuchynského bioodpadu a pod. Vytvorili sme ju v spolupráci s organizáciou INCIEN a v elektronickej forme je bezplatne k dispozícii vo všetkých variantoch triedenia odpadov, s ktorými sa na Slovensku stretávame.

Alchymiu triedenia komunálneho odpadu si môžete bezplatne stiahnuť na www.naturpack.sk a www.inciens.sk

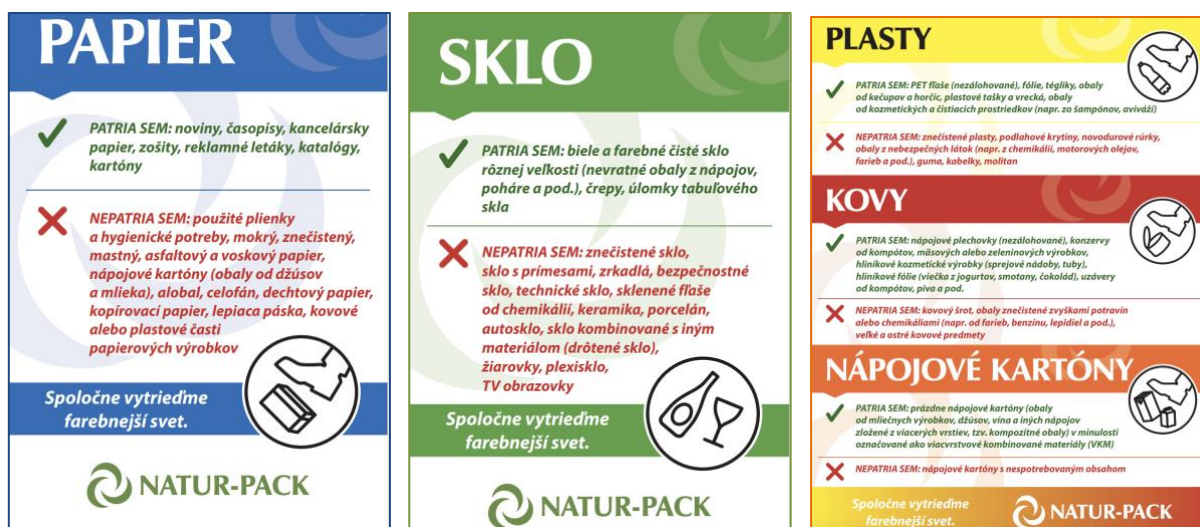
Obr. 11: Časť vizuálu jedného z 5 verzii informačných letákov určených pre partnerské samosprávy



2. Nálepky na 1 100-litrové nádoby na triedený zber

OZV NATUR-PACK priebežne vybavuje požiadavky samospráv súvisiace s nálepkami na 1 100-litrové nádoby na triedený zber. Každá jednotlivá požiadavka prechádza procesom schvaľovania textácie zberovou spoločnosťou a konkrétnou samosprávou.

V predmetnom období OZV NATUR-PACK realizovala tlač takmer 6 000 ks nálepiek, z čoho sa priamo distribuovalo 1 350 nálepiek na 1 100-litrové nádoby na triedený zber odpadov pre partnerské samosprávy (napr. mesto Košice, Giraltovce, Trebišov a pod.) Aj tento informačný materiál prešiel úpravou vzhľadom na spustenie zálohového systému.



19

Obr. 12: Ukážka vizuálu nálepiek na 1 100-litrové nádoby na triedený zber papiera, skla, plastov, kovov a nápojových kartónov



Obr. 13: Ukážka vizuálu nálepiek na 1 100-litrové nádoby na triedený zber skla pre mesto Košice



3. Školenia pre pedagógov a lektorská ekovýchova

Tím NATUR-PACK pre partnerské samosprávy, školy a ďalšie subjekty priebežne pripravuje populárno-náučné webináre o predchádzaní vzniku odpadu, triedení a recyklácii odpadov. Vedú ich skúsení lektori, s ktorými na ekovýchove spolupracujeme už dlhé roky a verejnosť, žiaci i pedagógovia ich poznajú z rôznych zážitkových programov, ktoré sme uskutočnili v minulosti (lektorky z organizácie DAPHNE, Deti čistej Zeme, Odvážene – bezobalový obchod v Prešove, ako aj lektor Andy Popovič z organizácie EKOVÝLETY).

Od mája 2021 sme začali realizovať nový online program podporujúci vzťah detí k ochrane životného prostredia z dielne inštitútu aplikovanej ekológie DAPHNE. Je určený tým najmenším, deťom z materských škôl a žiakom 1. a 2. ročníka ZŠ. Unikátny program prostredníctvom šiestich rozprávkových príbehov podporuje vzťah detí k ochrane prírody. Jedným z príbehov je téma triedenia odpadov.

V predmetnom období sa uskutočnilo **8 webinárov pre pedagógov** na motívy knihy „**Napínavé dobrodružstvá Toly, Poly a Emila**“, a to v termínoch 18. a 27. januára, 2., 7., 15. a 23. februára a 7., 15. a 24. marca 2022. Na uvedené webináre sa prihlásilo spolu viac ako **245 pedagógov** z našich partnerských samospráv.

Veľký ohlas zaznamenal aj náš prvý live stream s webinárom „Všetko čo ste chceli vedieť o odpadoch“ na portáli YouTube, ktorý sme pre žiakov približne 70 škôl uskutočnili v októbri 2022 opäť v spolupráci s inštitútom DAPHNE.

20



Obr. 14: Ukážka z úspešného webinára streamovaného na portáli YouTube s odhadovanou účasťou cca 2 000 žiakov

Nový zážitkový program „Dajme nápojovému kartónu druhú šancu“

V roku 2022 opäť v spolupráci s inštitútom DAPHNE a v spolupráci s organizáciou Circular Shield vznikol úplne nový zážitkový program „Dajme nápojovému kartónu druhú šancu“. Pilotne sa uskutočnil v našej partnerskej samospráve, v meste Senec.

Po meste Senec sme sa s týmto programom v decembri 2022 predstavili aj v Bratislave, kde sa stal súčasťou aktivít od marca 2023 v učebných priestoroch Centra opätovného použitia KOLO.



21

Obr. 15: Náhľadový vizuál úspešnej reportáže o zážitkovom programe „Dajme nápojovému kartónu druhú šancu“

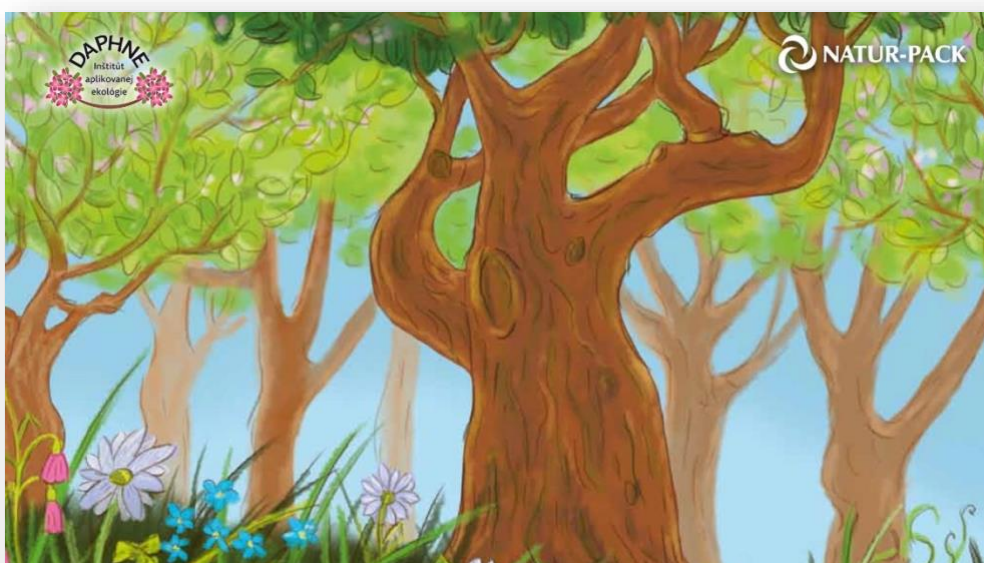
Doplňujúce informácie:

Novinky: <https://is.gd/OLmWad>, blog: <https://is.gd/W8b0FQ>,

Facebook, infovideo k webináru s inštitútom DAPHNE: <https://fb.watch/ly-Eg49ORJ/>

YouTube, reportáž o novom programe o triedení a recyklácii nápojových kartónov (t. j. kompozitných obalov na báze lepenky, alebo inak aj „tetrapakov“): <https://youtu.be/tC161fXZFDc>





Obr. 16 a 17: Vizuál pozadia používaného počas e-školení pre pedagógov na motívy knihy „Napínavé dobrodružstvá Toly, Poly a Emila“

Okrem uvedených online vzdelávacích aktivít pre pedagógov prebiehala aj lektorská ekovýchova realizovaná prostredníctvom našich lektorov z Inštitútu aplikovanej ekológie DAPHNE, ako aj prostredníctvom nášho lektora Mgr. Andreja Popoviča a lektorky Aleny Vajdovej (Deti čistej Zeme, o.z.) pre západné Slovensko, Laury Martinkovej (Odvážne, Prešov) pre východné Slovensko.

Nižšie uvádzame príklady lektorskej ekovýchovy vedenej lektormi OZV NATUR-PACK, a.s.:



Obr. 18: Ekovýchovný program DAPHNE realizovaný dňa 24. 02. 2022



23

Obr. 19: Ukážka z nového programu o nápojových kartónoch, pilotne realizovaného v partnerskom meste Senec

Dňa 07. 03. 2022 lektor Mgr. Andrej Popovič zrealizoval **online školenie pre 7 pedagógov Spojenej školy sv. Františka z Asissi** na tému *Darí sa triediť odpad? Klimatické zmeny a zodpovedné triedenie odpadu*. V predmetnom období dňa 18. 03. 2022 sa pod jeho vedením uskutočnilo aj online vzdelávanie pre zamestnancov nášho klienta – spoločnosti **Slovak Telekom** na tému *Darí sa triediť odpad?*, ktorého sa zúčastnilo spolu 104 osôb.



Obr. 20: Lektor Mgr. Andrej Popovič počas online vzdelávania zamestnancov spoločnosti Slovak Telekom

Ukážka z ekovýchovy Laury Martinkovej, ktorá odštartovala v spolupráci s OZV NATUR-PACK, a.s. pilotný projekt vzdelávania rómskej komunity v téme *Motivácia a správne triedenie odpadu*. Dňa **25. 03. 2022** bola uskutočnená **Odpadová odvykačka pre rómske komunity Sveržov**, ktorej sa zúčastnilo 29 osôb.

24



Obr. 21: Lektorka ekovýchovy Laura Martinková na Odpadovej odvykačke pre rómske komunity Sveržov dňa 25. 03. 2022

B. Celoplošné vzdelávacie aktivity:

1. **Webová stránka OZV NATUR-PACK, a.s. so sekciou VEREJNOSŤ obsahujúcou originálne vzdelávacie aktivity, webová stránka www.triedenieodpadu.sk a vzdelávací portál www.garbagegobblers.sk**

V predmetnom období bol priebežne aktualizovaný informačný portál OZV NATUR-PACK, a.s. www.triedenieodpadu.sk, kde samosprávy nájdu informácie o hlavných druhoch odpadu, ako aj prehľad YouTube kanála NATUR-PACK verejnosti.

Vzhľadom na spustenie zálohového systému prešiel doplnením a aktualizáciou aj portál www.garbagegobblers.sk.

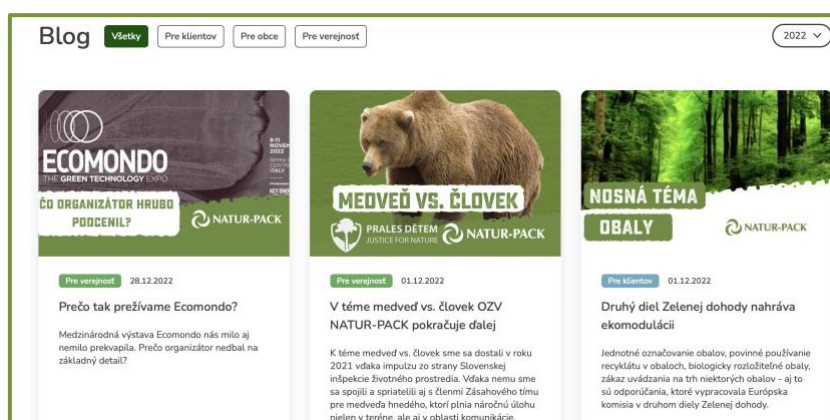
Originálne vzdelávacie aktivity pre verejnosť publikuje OZV NATUR-PACK, a.s. na svojej webovej stránke v sekcii VEREJNOSŤ. Dôležité informácie uverejňuje aj formou článkov, tzv. noviniek. V predmetnom období bolo na www.naturpack.sk zverejnených celkovo **38 noviniek** a **21 blogov**. V predmetnom období došlo ku kompletnej prestavbe webu www.naturpack.sk, ktorého nový dizajn a obsahová štruktúra boli zverejnené v priebehu septembra.

OZV NATUR-PACK, a. s. na štvrťročnej báze zasiela propagačné materiály v elektronickej podobe všetkým partnerským samosprávam. Stiahnuť si ich môžu aj priamo z webovej stránky. Pre tento účel slúži sekcia: <https://www.naturpack.sk/na-stiahnutie/dokumenty-obce/>.

25

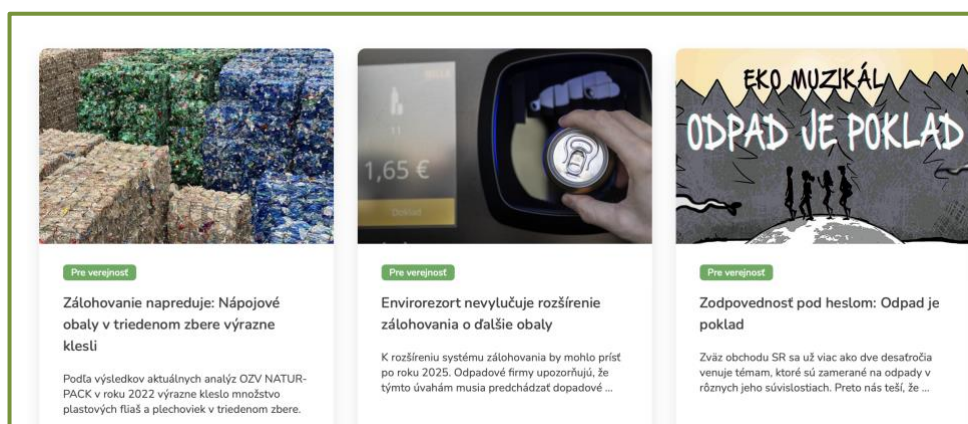
Začiatkom roka 2019 pribudol na hlavnej stránke www.naturpack.sk modul OZV NATUR-PACK v médiách (<https://www.naturpack.sk/o-nas/natur-pack-v-mediach/>), kde si verejnosť môže pozrieť výber z našich mediálnych výstupov, z ktorých mnohé majú obsah podporujúci zvyšovanie environmentálneho povedomia v oblasti predchádzania vzniku odpadov, ich triedenia a recyklácie.

Od roku 2019 sme začali s tvorbou nášho NATUR-PACK blogu, kde zverejňujeme všetky dôležité názory našich odborníkov na témy súvisiace s rozšírenou zodpovednosťou výrobcov i vzdelávaním verejnosti. Blog nájdete na hlavnej stránke www.naturpack.sk alebo na odkaze: <https://www.naturpack.sk/o-nas/blog/>.



Obr. 22: Vizuál blogu NATUR-PACK s aktuálnymi príspevkami





Obr. 23: Vizuál sekcie NATUR-PACK v médiách, v ktorej sa nachádza výber komunikačných a vzdelávacích výstupov OZV NATUR-PACK, a.s.



Obr. 24: Vizuál vzdelávacieho portálu www.garbagegobblers.sk



Obr. 25: Aktuálny vizuál informačného portálu www.triedenieodpadu.sk

2. Elektronické newslettery so vzdelávacími aktivitami a dôležitými informáciami pre samosprávy

V období od 01. 01. 2022 do 31. 12. 2022 zaslala OZV NATUR-PACK, a.s. partnerským samosprávam, zberovým spoločnostiam a školám spolu **20 informačných newsletterov**.

OZV NATUR-PACK, a. s. touto formou informovala o všetkých dôležitých aktualitách súvisiacich so zákonom o odpadoch, ako aj o uskutočňovaných a pripravovaných vzdelávacích aktivitách, ktoré môže partnerská samospráva a jej školy priebežne využívať.

V predmetnom období vytvorila OZV NATUR-PACK, a. s. pre partnerské samosprávy aj samostatných 7 zostáv vzdelávacích materiálov, ktoré sú partnerským samosprávam k dispozícii na osobitnej podstránke pre samosprávy: <https://www.naturpack.sk/na-stiahnutie/dokumenty-obce/>.

Vzdelávacie zostavy obsahujú výber edukačných reportáží z YouTube kanála NATUR-PACK verejnosti, populárno-náučné reportáže našich partnerských portálov a médií (napr. Dobré noviny, čierna labuť/Denník N a pod.), aktualizovanú príručku Alchýmia triedenia komunálneho odpadu či množstvo ďalších vzdelávacích materiálov na stiahnutie.

Zostavy vzdelávacích a informačných materiálov pre partnerské samosprávy v roku 2022:

Informačný materiál č. 36 ([odkaz](#))

Informačný materiál č. 37 ([odkaz](#))

Informačný materiál č. 38 ([odkaz](#))

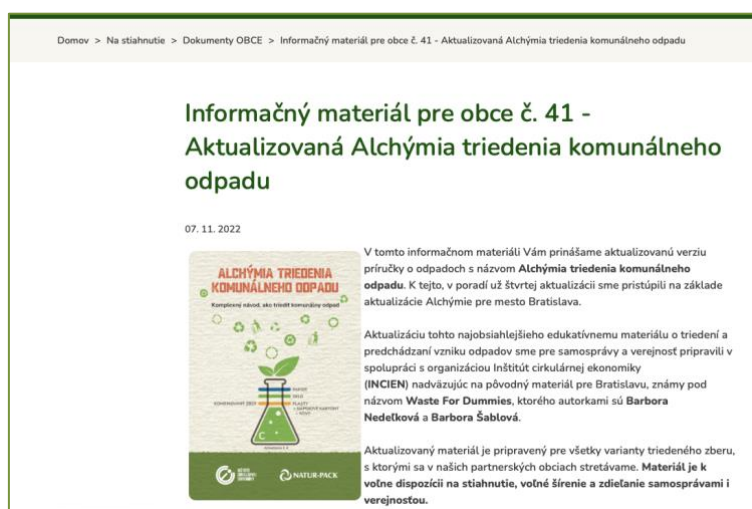
Informačný materiál č. 39 ([odkaz](#))

Informačný materiál č. 40 ([odkaz](#))

Informačný materiál č. 41 ([odkaz](#))

Informačný materiál č. 42 ([odkaz](#))

27



Obr. 26: Ukážka jedného z informačných materiálov OZV NATUR-PACK, a.s.



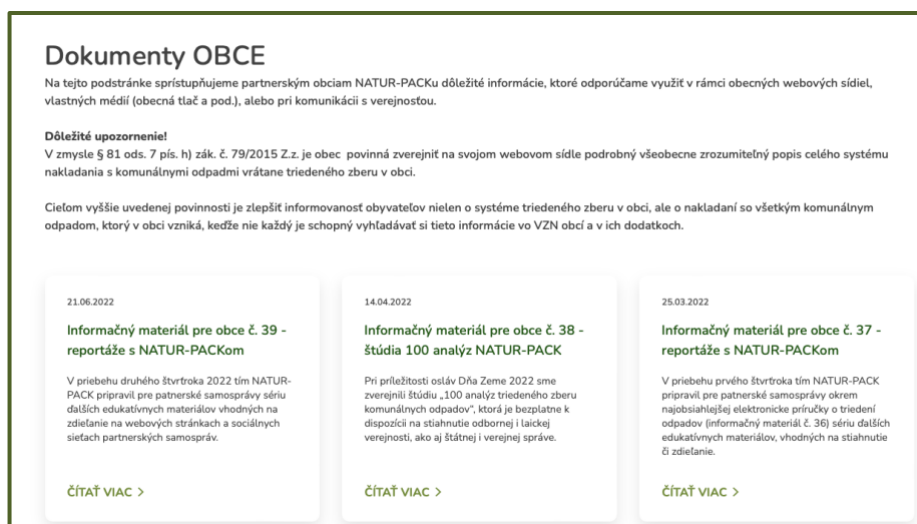
Spoločne dosiahneme viac

OZV NATUR-PACK priebežne vyzýva partnerské samosprávy k využívaniu vzdelávacích materiálov a pomôcok. Postupne narastá počet aktívnych samospráv, ktoré týmto spôsobom sprístupňujú naše vzdelávacie aktivity svojim občanom. Spomenúť môžeme napríklad samosprávy: Bratislava, Budmerice, Čadca, Dolný Hričov, Hriňová, Kotešová, Košice, Kremnica, Medzev, Nižný Klátov, Oravská Polhora, Plavnica, Prešov, Raková, Slovenský Grob, Sečovce, Senec, Strečno, Trebišov, Turčianske Teplice, Veľké Kapušany, Viničné, Zázrivá, Zvolen, Žilina a ďalšie.



28

Obr. 27: Príklad zdieľania banneru partnerskou samosprávou OZV NATUR-PACK



Obr. 28: Ukážka podstránky obsahujúcej zostavu vzdelávacích aktivít NATUR-PACK



Výber z reportáží na YouTube kanáli NATUR-PACK verejnosti uverejnených v roku 2022:

1. Miesta preč: Recyklácia papiera vyžaduje, aby sme papier triedili správne <https://youtu.be/8oUTgJmwMwk>
2. Koľko PET fliaš a plechoviek je v triedenom zbere? Zisťovali sme v meste Senec <https://youtu.be/3TLT8ouJNqo>
3. Na svete je nová verzia Alchýmie triedenia odpadov <https://youtu.be/ApDW6csQfog>
4. Zálohovanie je spustené. Nápoje s označením Z však ešte na pulloch nevidno. <https://youtu.be/DOtb1sinXrk>

Vizuál príkladov úspešných reportáží z roku 2022:



29

Obr. 29: Reportáž o spustení zálohového systému



Obr. 30: Miesta preč: Recyklácia papiera vyžaduje, aby sme papier triedili správne





Obr. 31: Koľko PET fliaš a plechoviek je v triedenom zbere



Obr. 32: Vynovenú Alchýmiu má už aj mesto Bratislava



Obr. 33: Reportáž o recyklácii skla s iniciatívou MIESTA PREČ



3. Iniciatíva MIESTA PREČ

V priebehu roku 2022 NATUR-PACK, a.s. naďalej aktívne spolupracoval s Inštitútom cirkulárnej ekonomiky (INCIEN) a organizáciou Slovakia Going Zero Waste na iniciatíve MIESTA PREČ, ktorej cieľom je verejnosti názorne ukázať, kde končia odpady, keď sa triedia (recyklátori), keď sa netriedia (skládky odpadov), prípadne čo sa s nimi deje, ak skončia v prírode (čierne skládky). Tieto reportáže patria medzi najúspešnejšie na našom YouTube kanáli NATUR-PACK verejnosti.

V predmetnom období sme v rámci iniciatívy Miestu preč zverejnili **reportáže o recyklácii papiera zo dňa 02. 02. 2022** (<https://youtu.be/8oUTqJmwMwk>), ako aj **reportáž o recyklácii PVC zo dňa 17. 03. 2022** (<https://youtu.be/ceZLjKr-ekY>), **reportáž zo skládky odpadu zo dňa 18. 03. 2022** (<https://youtu.be/h7dcfpfAYDQ>), **o recyklácii skla zo dňa 13. 09. 2022** (<https://youtu.be/h7dcfpfAYDQ>) a reportáž spracovanú **u recyklátora nápojových kartónov zo dňa** (<https://youtu.be/zBccW7-K-4Y>).

Všetky dôležité informácie o tejto iniciatíve nájdete na www.miestaprec.sk. Videá v rámci iniciatívy sú zverejňované na YouTube kanáloch NATUR-PACK verejnosti a INCIEN – Inštitút cirkulárnej ekonomiky.



31

Obr. 34: Reportáž zo dňa 17. 03. 2022: Vedeli ste o tom, že PVC sa dá recyklovať?

Doplňujúce informácie:

Zoznam videí YouTube kanála INCIEN z projektu MIESTA PREČ: <https://bit.ly/3xerRRL>

Úvodné video k cieľu iniciatívy MIESTA PREČ: <https://bit.ly/333n3AQ>



4. Príručka Alchýmia triedenia komunálneho odpadu

V roku 2019 vznikla na základe príručky, pôvodne vytvorenej organizáciou INCIEN pre mesto Bratislava a známej ako Waste For Dummies, jej rozšírená verzia s názvom Alchýmia triedenia komunálneho odpadu. Tá je výsledkom spolupráce INCIEN a OZV NATUR-PACK a jej veľkým nálezom bolo v tom, že bola spracovaná pre všetky známe kombinácie triedeného zberu, s ktorými sa na Slovensku stretávame. Je ich šesť.

V predmetnom období sme spoločne s organizáciou INCIEN pripravili rozsiahlu (v poradí tretiu a neskôr aj štvrtú) **aktualizáciu**, na ktorú sme sa podujali aj pre veľké zmeny, ktorými v súčasnosti triedenie odpadov na Slovensku prebieha, ako je **povinný zber kuchynského odpadu, spustenie zálohového systému pre nápojové PET fľaše a plechovky alebo blížiacie sa povinné triedenie použitých tukov a olejov**. S vynoveným obsahom a úplne novým dizajnom bola v spolupráci s organizáciou INCIEN, magistrátom hl. mesta a zberovou spoločnosťou OLO vypracovaná aj špeciálna verzia Alchýmie pre mesto Bratislava.

Alchýmia triedenia komunálneho odpadu je **najkomplexnejšou príručkou o triedení odpadov** na Slovensku, ktorá sa venuje triedeniu papiera, plastov, skla, nápojových kartónov, kovov, textilu, batérií a elektroodpadov, ale aj kuchynskému oleju, kompostovaniu a triedeniu kuchynského bioodpadu.

Alchýmia odpadu je na webových stránkach www.incien.sk a www.naturpack.sk bezplatne k dispozícii na stiahnutie a využitie pre samosprávy, verejnosť i záujmové inštitúcie.

32

Odkaz na stiahnutie zo stránky NATUR-PACK: <https://bit.ly/3rKoSA5>

Odkaz na stiahnutie na stránke INCIEN: <https://bit.ly/3BcvJp3>



Obr. 35: Vizuál príručky Alchýmia triedenia komunálneho odpadu, variant E, s ukázkou novej kapitoly o zálohovaní (pridubla v aktualizácii č. 3)



5. Štúdia 100 analýz triedeného zberu komunálnych odpadov

V predmetnom období OZV NATUR-PACK vypracovala jedinečnú štúdiu z oblasti odpadového hospodárstva „**100 analýz triedeného zberu komunálneho odpadu**“. Ide o spracovanie dát zozbieraných zo 100 analýz triedeného zberu papiera a lepenky, plastov, kovov, skla a kompozitných obalov.

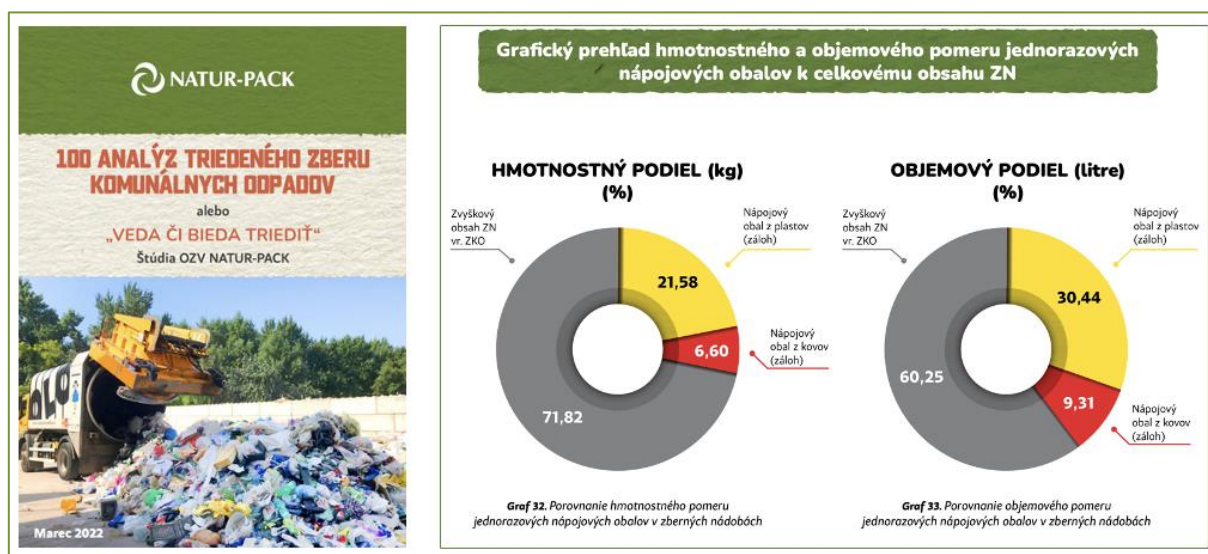
Štúdia predstavuje taký rozsah analyzovania odpadov, aký nemá v histórii triedeného zberu obdoba. V štúdiu sme sa podrobne venovali obsahu jednotlivých zložiek triedeného zberu a detailne sme skúmali obsah zberných nádob. Vo viacerých mestách sme analýzy uskutočnili opakovane v rôznych obdobiach. Okrem iného sme zisťovali napríklad pomer tzv. odpadov z obalov (napr. obaly od potravín) a odpadov z neobalových výrobkov (napr. plastový riad, kvetináče, noviny a časopisy a pod.). Zisťovali sme aj tzv. čistotu zberu, teda podiel správne a nesprávne vytriedených zložiek jednotlivých druhov odpadov umiestnených v zberných nádobách.

So systematickým analyzovaním odpadov začal tím NATUR-PACK v roku 2018. Prvých 100 analýz sa podľa originálnej metodiky NATUR-PACK uskutočnilo do konca roka 2021. Vo vybraných samosprávach v rôznych kútoch Slovenska od západu po východ sa účastníci analýz doslova a do písmena prehrabávali v triedenom zbere a zaznamenávali, či sa v kontajneroch alebo vreciach nachádzajú odpady, ktoré tam patria, v akom zložení a zisťovali tiež množstvo odpadov, ktoré tam nepatria. Nevhodné odpady sú označované ako tzv. nečistoty a môžu narobiť v triedenom zbere veľké problémy. V určitých prípadoch dokážu odpady úplne znehodnotiť do takej miery, že ich už nie je možné využiť na recykláciu.

33

S prezentáciou štúdie pod názvom *100 analýz TZ KO alebo „veda či bieda triediť“* sa mohla verejnosť stretnúť 17. 05. 2022 prostredníctvom online webinára usporiadaného Slovenskou obchodnou a priemyselnou komorou a 24. 6. 2022 na konferencii e+ ODPADY 2022.

Štúdia je k dispozícii laickej i odbornej verejnosti, neziskovým organizáciám i štátnym inštitúciám. Štúdia je voľne stiahnuteľná na www.naturpack.sk v sekcii Na stiahnutie.



Obr. 36: Vizuál štúdie „100 analýz triedeného zberu komunálneho odpadu“

6. Medveď vs. odpady

NATUR-PACK pokračoval v téme medveď vs. odpady resp. medveď vs. človek aj v roku 2022. Po úspešných reportážach z roku 2021, ktoré vznikli v spolupráci so **Štátnou ochranou prírody** a jej **Zásahovým tímom pre medveďa hnedého** sme v roku 2022 spoluprácu rozšírili o organizácie PRALES DEŤOM a PRALES DĚTEM (Iniciatíva Justice for Nature).

Tím NATUR-PACK vyrazil do terénu, priamo do srdca Slovenska, kde sme zdokumentovali jednu z príčin „vzniku“ tzv. synantropných medveďov a konkrétne nelegálne krmoviská.

Spolupráca pokračovala ďalej a začiatkom zimy (december 2022) vznikla mimoriadne úspešná online prednáška v podaní Tomáša Šmátralu z organizácie Prales deťom.



34

Obr. 37: Výpravňá reportáž z Kremnických vrchov na tému medveď vs. človek



Obr. 38: Mimoriadne úspešná online prednáška organizácie Prales deťom.

Doplňujúce informácie:

Všetky reportáže a prednášky k téme medveď hnedý vs. človek nájdete [TU](#).

C. Informačné aktivity prostredníctvom tlače, televízie, online portálov a sociálnych sietí (Facebook, LinkedIn, Instagram, YouTube)

Celoslovenský mediálny dosah bol zabezpečený predovšetkým prostredníctvom spolupráce s portálom Dobré noviny, čierna labuť, ako aj v spolupráci s ďalšími vybranými médiami v zmysle nižšie uvedeného prehľadu. V predmetnom období pripravoval tím NATUR-PACK aj reportáže v spolupráci s RTVS, TV Markíza, TV JOJ, TA3, odpady-portal.sk a i.

Výber z našich reportáží zasielame partnerským samosprávam elektronickou cestou a s verejnosťou ich komunikujeme aj prostredníctvom sociálnych sietí (Facebook, LinkedIn, Instagram, YouTube) a prostredníctvom webovej stránky www.naturpack.sk, kde máme pre tento účel vytvorenú samostatnú sekciu: www.naturpack.sk/o-nas/ozv-natur-pack-v-mediach/

Ukážka reportáží na portáli dobrenoviny.sk v predmetnom období:

- **14. 01. 2022**

Malý slovenský zázrak: v rómskej osade na východe Slovenska ukázkovo triedia odpad (<https://bit.ly/3EN8dAz>)

- **17. 08. 2022**

Názov reportáže: Slováci si zálohovanie obľúbili. Odovzdali už stovky miliónov obalov, ktoré teraz nezapĺňajú smetiaky

- **07. 07. 2022**

Názov reportáže: Ľudia občas frflú, pritom je to dobrý projekt. Po pol roku zálohovania nás od júla čakajú ďalšie zmeny

35

Príklady reportáží na portáli ciernalabut.sk v predmetnom období:

- **13. 01. 2022**

Názov reportáže: Takmer polovica fliaš a plechoviek nekončila v kontajneroch na plast. Zmení to novozavedený zálohový systém? (<https://bit.ly/3xMPYdf>)

- **14. 02. 2022**

Názov reportáže: Výrobky plastovejú a recyklujú sa stále ťažšie, hovorí konateľ recyklačného závodu Elektro Recycling (<https://bit.ly/3xQeJFe>)

- **12. 07. 2022**

Názov reportáže: Štvrtinu odpadu v žltých kontajneroch tvoria veci, ktoré tam nepatria. Čo všetko do nich vyhadzujú Prešovčania? "



Okrem vyššie uvedených reportáží OZV NATUR-PACK ako odborná kapacita participovala aj na ďalších reportážach pre vybrané médiá. Z nich vyberáme nasledovné:

- **04. 01. 2022 TV JOJ, Noviny (TV, online)**
Názov reportáže: „Z“ znamená zálohujem
- **04. 01. 2022 TV Markíza, Televízne noviny (TV, online)**
Názov reportáže: Odvoz plastového odpadu
- **11. 01. 2022 TV Markíza, Reflex (TV, online)**
Názov reportáže: Zálohovanie PET fliaš a plechoviek (<https://bit.ly/37liKAT>)
- **10. 02. 2022 Aktuality.sk (online)**
Názov reportáže: Skolabuje systém triedeného zberu? Niektoré firmy nedodržiavajú pravidlá (rozhovor) (<https://bit.ly/3OvreMB>)
- **20. 02. 2022 TV Markíza, Televízne noviny (TV, online)**
Názov reportáže: Štát bude povinne recyklovať
- **23. 02. 2022 Odpadyportal.sk (online)**
Názov reportáže: Názor. Štát čaká pri zavádzaní ekomodulácie viacero úloh (<https://bit.ly/3kb11Vn>)
- **28. 02. 2022 Odpadyportal.sk (online)**
Názov reportáže: NATUR-PACK splnil povinnosti pre najväčší počet výrobcov na Slovensku (<https://bit.ly/3vJx97U>)
- **21. 03. 2022 RTVS (TV, online)**
Názov reportáže: Rozhovory v štúdiu. Čorobiť aby nás odpad a plasty nezahltili? (<https://bit.ly/3kakDco>)
- **23. 03. 2022 TA3 (TV, online)**
Názov reportáže: Slovensko vyprodukuje až 13,1 milióna ton odpadu. Ako s ním efektívne nakladať? (<https://bit.ly/3OyUIhS>)
- **20. 04. 2022 Odpadyportal.sk (online)**
Názov reportáže: Je čistejší vrecový alebo kontajnerový zber? NATUR-PACK zverejnil analýzu (<https://bit.ly/3valU8y>)
- **ODPADY 04/2022 (tlač, online)**
Názov reportáže: Príležitosti, záväzky a vzorce správania sa v odpadovom hospodárstve smerom k udržateľnosti a obehovej ekonomike (<https://bit.ly/3Qasx6E>)
- **ODPADY 06/2022 (tlač, online)**
Názov reportáže: 100 analýz triedeného zberu (<https://bit.ly/3K8S9NB>)



- **ODPADY 06/2022 (tlač, online)**

Názov reportáže: Odpady z obalov z domácností a odpady z neobalových výrobkov analyzované vo vybraných mestách Slovenska (<https://bit.ly/3Y8iQHL>)

- **ODPADY 07-08/2022 (tlač, online)**

Názov reportáže: Odpady z obalov z domácností a odpady z neobalových výrobkov analyzované vo vybraných mestách Slovenska (2.) (<https://bit.ly/3KeRhXQ>)

- **10. 9. 2022 Čierna labuť/Denník N (online)**

Názov reportáže: Najhoršie je, keď nápojový kartón vyhodíme do zmesového kontajnera, prichádzame o papier prvej generácie, hovorí odborník na odpady (+podcast)

- **29. 12. 2022 Aktuality.sk (online)**

Ako upratať po Vianociach (<https://www.aktuality.sk/clanok/BpIQXqE/rady-ako-upratat-po-vianociach/>)



Sociálne siete OZV NATUR-PACK

YouTube

V predmetnom období OZV NATUR-PACK zverejnila **rekordných 72 nových reportáží, webinárov a informačných videí** pre verejnosť. Videoreportáže sú zamerané na témy: predchádzanie vzniku odpadov (zero waste), triedenie a recyklácia odpadov a vzdelávacie aktivity NATUR-PACK. YouTube kanál NATUR-PACK verejnosti vzbudil pozornosť a v predmetnom období sledovanosť všetkých videí dosiahla takmer 2 300 000 **zhladnutí** a počet odberateľov presiahol hodnotu **7 300**.

YouTube kanál NATUR-PACK verejnosti: <https://www.youtube.com/user/videonaturpack>

Facebook

Prostredníctvom tejto sociálnej siete komunikujeme kampane, reportáže i súťaže a ďalší vzdelávací obsah pre verejnosť a samosprávy. V predmetnom období presiahol počet fanúšikov facebookovej stránky NATUR-PACK hodnotu viac ako **4 450**. NATUR-PACK zverejňuje v priemere **3 – 4** príspevky týždenne.

Facebook OZV NATUR-PACK: <https://www.facebook.com/naturpack.sk/>

Instagram

Príspevky tejto sociálnej siete sa vyznačujú silnou sociálnou aktivitou a dobrou odozvou. Podobne ako na Facebooku, hlavnou cieľovou skupinou tejto sociálnej siete je laická verejnosť. V predmetnom období dosiahol počet sledovateľov hodnotu **1 600**.

Instagram OZV NATUR-PACK: <https://www.instagram.com/naturpack/>

LinkedIn

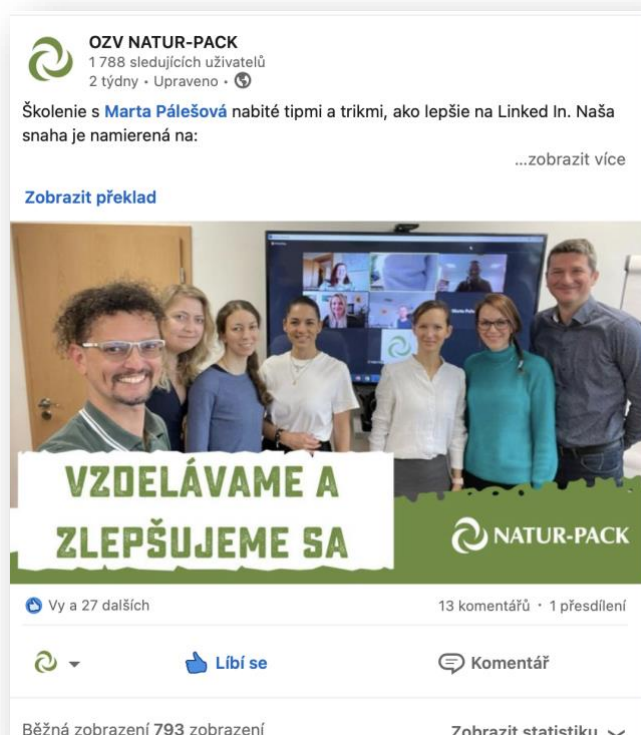
Sociálnu sieť LinkedIn začala OZV NATUR-PACK budovať na jeseň 2017. Jej hlavnou cieľovou skupinou sú klienti a partneri NATUR-PACKu. V predmetnom období dosiahol firemný profil **1 827** sledovateľov a osobné profily tímu NATUR-PACK približne 20 000 kontaktov a sledovateľov. S touto sociálnou sieťou aktívne pracuje približne viac ako ¼ zamestnancov NATUR-PACKu a využíva ju cielene pre komunikáciu dôležitých informácií pre našich klientov a partnerov.

LinkedIn OZV NATUR-PACK: <https://www.linkedin.com/company/natur-pack-a-s-/>

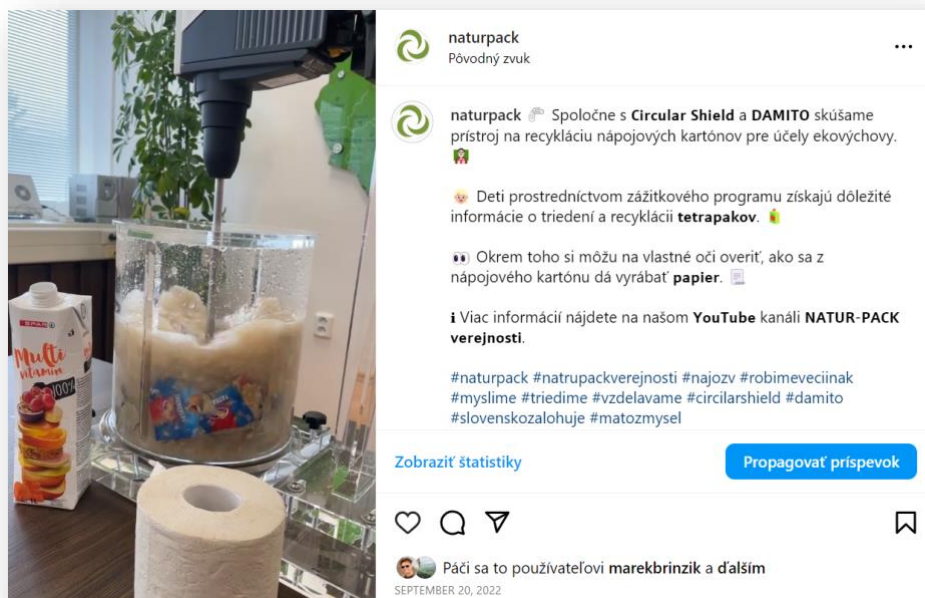
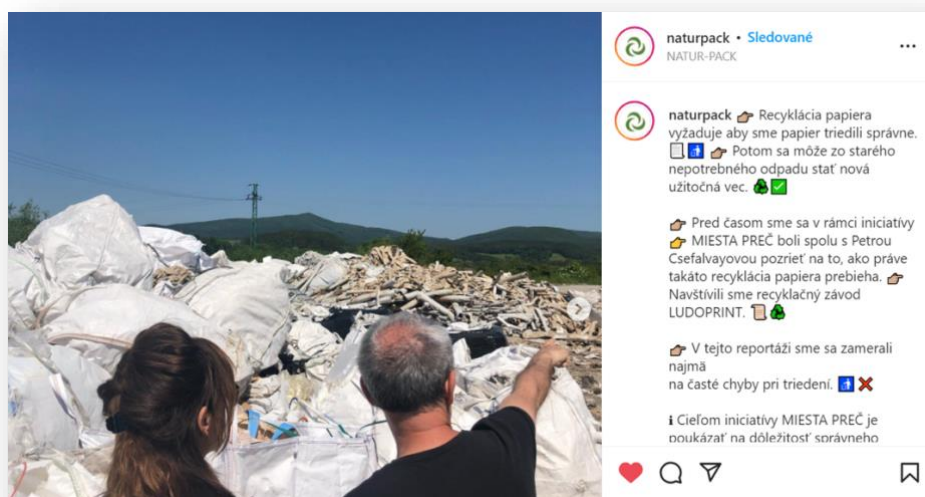


Príklady úspešných postov na sociálnych sieťach OZV NATUR-PACK v roku 2022:


Obr. 39: Vizuál jedného spomedzi najúspešnejších príspevkov na sociálnej sieti Facebook



Obr. 40: Vizuál jedného spomedzi najúspešnejších príspevkov na sociálnej sieti LinkedIn v prvom štvrtroku 2022, uverejnenom dňa 14. 02. 2022.



40

Obr. 41 a 42: Vizuály úspešných príspevkov na sociálnej sieti Instagram.

Všetky dôležité informácie nájdete na www.naturpack.sk a na sociálnych sieťach OZV NATUR-PACK.



www.naturpack.sk



Prílohy:

Príloha 1: Zoznam zberových spoločností zabezpečujúcich zber odpadov z obalov a z neobalových výrobkov v zazmluvnených obciach

Príloha 2: Zoznam spoločností, ktoré realizujú zhodnotenie, recykláciu alebo zneškodnenie odpadov z obalov a z neobalových výrobkov

Príloha 3: Zoznam subjektov, prostredníctvom ktorých sa zabezpečoval výkup vyhradeného prúdu odpadu v zazmluvnených obciach

Príloha 4: Zoznam zazmluvnených obcí a zverejňované údaje v rozsahu podľa prílohy č. 8 vyhlášky o RZV

Príloha 5: Rozsah územného pokrytia Slovenskej republiky na účely zabezpečenia zberu vyhradeného prúdu odpadu



Príloha 1

Zoznam zberových spoločností zabezpečujúcich zber odpadov z obalov a z neobalových výrobkov v zazmluvnených obciach

Obchodné meno	IČO	Sídlo spoločnosti
ADAX spol. s r.o.	31 409 415	Nám. Priateľstva 2172/32, 929 01 Dunajská Streda
AVE SK odpadové hospodárstvo s.r.o.	36 357 065	Osvetová 24, 821 05 Bratislava-Ružinov
Brantner Gemer, s.r.o.	36 021 211	Košická cesta 344, 979 01 Rimavská Sobota
Brantner Nové Zámky, s.r.o.	31 440 291	Viničná 23, 940 64 Nové Zámky
Brantner Poprad, s.r.o.	36 444 618	Nová 76, 058 01 Poprad
Brantner Slovakia s.r.o.	31 698 336	centrála: Pestovateľská 2, 821 04 Bratislava prevádzka: Brezovská 10, 907 01 Myjava
Ekobard, a.s.	36 690 830	Štefánikova 3751, 085 01 Bardejov
EKOS, spol. s r.o.	36 168 475	Popradská 24, 064 01 Stará Ľubovňa
Ekover, s.r.o.	31 691 021	SNP 34, 053 61 Spišské Vlachy
FCC Hlohovec, spol. s r.o.	36 280 437	Šoltéssova 22/3127, 920 01 Hlohovec
FCC Slovensko, s r.o.	31 318 762	Bratislavská 18, 900 51 Zohor
FCC Slovensko, s.r.o. - prevádzka Dolný Bar	31 318 762	Bratislavská 18, 900 51 Zohor
FCC Trnava spol. s r.o.	31 449 697	Priemyselná 5, 917 01 Trnava
FÚRA s.r.o.	36 211 451	SNP 77, 044 42 Rozhanovce
GULÁZSI s.r.o.	51 929 724	Alžbetínske nám. 1203, 929 01 Dunajská Streda
GÚTA SERVICE, príspevková organizácia	42 199 646	Priemyselná oblasť 2970, Kolárovo 946 03
KOMPLEX-odpadová spoločnosť, s.r.o.	34 100 644	Pusté Sady 131, 925 54 Pusté Sady
KOSIT a.s.	36 205 214	Rastislavova 98, 043 46 Košice
KOSIT EAST s.r.o.	50 273 884	Rastislavova 98, 043 46 Košice
Marius Pedersen, a.s. prevádzka Pezinok	34 115 901	centrála: Opatovská 1735, 911 01 Trenčín, prevádzka: Viničnianska cesta 25, 902 01 Pezinok
Marius Pedersen, a.s. prevádzka Piešťany	34 115 901	centrála: Opatovská 1735, 911 01 Trenčín, prevádzka: Valová 44, 921 01 Piešťany
Marius Pedersen, a.s. prevádzka Ražňany	34 115 901	centrála: Opatovská 1735, 911 01 Trenčín, prevádzka: Hollého 35, 083 01 Ražňany
Marius Pedersen, a.s. prevádzka Trenčín	34 115 901	centrála: Opatovská 1735, 911 01 Trenčín, prevádzka: Zlatovská 2200, 911 05 Trenčín
Marius Pedersen, a.s. prevádzka Vranov nad Topľou	34 115 901	centrála: Opatovská 1735, 911 01 Trenčín, prevádzka: Toplianska 1040/A, 093 01 Vranov nad Topľou
Marius Pedersen, a.s. prevádzka Zvolen	34 115 901	centrála: Opatovská 1735, 911 01 Trenčín, prevádzka: Lieskovská cesta 15, 960 01 Zvolen
Mesto Kremnica	00 320 781	Štefánikovo námestie 1/1, 967 01 Kremnica
Mesto Sečovce	00 331 899	Námestie sv. Cyrila a Metoda 43/27,



		078 01 Sečovce
Mestský podnik Krásno nad Kysucou, s.r.o.	50 631 578	Struhy 83, 023 02 Krásno nad Kysucou
Mestský podnik služieb Čadca	00 183 326	Podzávoz 284, 022 01 Čadca
Mestský podnik Spišská Belá s.r.o.	36 489 042	Továrenská 30, 059 01 Spišská Belá
NEHLSSEN - EKO, spol. s r.o.	36 546 194	Pod Kalváriou 2616/32, 955 01 Topoľčany
Obec Bajtava	00 308 757	Bajtava 86, 943 65 Bajtava
Obec Dedina Mládeže	00 306 428	Nám. 4. apríla 7/8, 946 03 Dedina Mládeže
Obec Chvojnica	00 309 575	Chvojnica 163, 906 06 Vrbovce
Obec Kechnec	00 690 261	Kechnec 19, 044 58 Kechnec
Obec Komjatná	00 315 311	Komjatná 292, 034 96 Komjatná
Obec Košeca	00 317 390	Hlavná 36/100, 018 64 Košeca
Obec Raková	00 314 234	Raková 140, 023 51 Čadca
Obec Skalité - prevádzkárň	35 996 111	Skalité 598, 023 14 Skalité
Obec Štiavnik	00 321 672	Štiavnik 1350, 013 55 Štiavnik
Obec Veľké Rovné	00 321 737	Veľké Rovné 1621, 013 62 Veľké Rovné
Obec Vrbovce	00 310 140	Vrbovce 42, 906 06 Vrbovce
Obecný podnik Svrčinovec, príspevková organizácia	42 059 364	Svrčinovec 858, 023 12 Svrčinovec
Odvoz a likvidácia odpadu a.s.	00 681 300	Ivanská cesta 22, Bratislava 821 04
PETMAS spol. s r.o.	30 840 678	Viničnianska cesta 5973/25, 902 01 Pezinok
Prevádzkárň obce Lendak	35 514 698	Revolučná 1285/1A, 059 07 Lendak
SLUŽBA, mestský podnik Stropkov	31 305 784	Hviezdoslavova 17/26, 091 01 Stropkov
Služby obce Ľubica s.r.o.	46 201 297	Gen. Svobodu 248/127, 059 71 Ľubica
T+T, a.s.	36 400 491	Andreja Kmeťa 315/18, 010 01 Žilina
Technické služby Turčianske Teplice, s. r. o.	30 222 966	Robotnícka 2, 039 01 Turčianske Teplice
Technické služby mesta Brezová pod Bradlom, príspevková organizácia	00 514 080	Staničná 265/34, 906 13 Brezová pod Bradlom
Technické služby mesta Galanta, príspevková organizácia	00 045 721	Kpt. Nálepku 1494/39, 924 01 Galanta
Technické služby mesta Partizánske, spol. s r.o.	36 311 693	Nemocničná cesta 979/1, 958 30 Partizánske
Technické služby mesta Prešov a.s.	31 718 914	Bajkalská 33, 080 01 Prešov
Technické služby mesta Štúrovo, príspevková organizácia	53 166 078	Komenského 210/18, 943 01 Štúrovo
Technické služby mesta Trebišov, príspevková organizácia	00 188 433	Stavebná 2165/2, 075 01 Trebišov
Technické služby Ružomberok, a.s.	36 391 301	Pivovarská 1815/9, 034 01 Ružomberok
Technické služby, príspevková organizácia mesta Bojnice	00 163 988	Rybničky 6, 972 01 Bojnice
Verejnoprospešné služby Mesta Kežmarok	42 234 891	Poľná 1, 060 01 Kežmarok



VPS Vysoké Tatry, s.r.o.	43 795 773	Starý Smokovec 45, 062 01 Starý Smokovec
Združenie BIELA ORAVA, pre všestranný rozvoj obcí regiónu Biela Orava	37 804 332	Grúnik 56, 029 53 Breza
Združenie obcí Rajecká Dolina	37 805 533	Námestie SNP 29/1, 013 13 Rajecké Teplice



Príloha 2: Zoznam spoločností, ktoré realizujú zhodnotenie, recykláciu alebo zneškodnenie odpadov z obalov a z neobalových výrobkov

Obchodné meno	IČO	Sídlo spoločnosti
"FOLENSKAY" LLC	44107578	Zvirynetska str., House 63, 010 14 Kyev, Ukraine
A.N.T. Prešov, spol. s.r.o.	36469025	Ľubochňianska 2/A, 080 06 Ľubotice-Šarišské Lúky
AKPOL Adam Kuś	060066311	23-230 Trzydnik Duży, Rzeczyca Ziemiańska 225 A
ALUMETAL POLAND SP. Z O.O.	120648136	al. Wojska Polskiego 17 32-650 Kęty Polska
AMT s.r.o. Příbram	47053925	U Nikolajky 382, 150 00 Praha 5, Česká republika
ASEO Recykling System Sp. z o. o.	122972585	ul. Fabryczna 21, 33-132 Niedomice, Poľsko
ATUS GROUP Sp. z.o.o. Sp. k.	368837224	Sadkowa Góra 12, 39-305 Borowa, Poland
Austrian Recycling s.r.o.	28117387	Temelín 127, 373 01 Temelín, Česká republika
BKP Plastics s.r.o.	51176840	Ľ.Podjavorinskej 2575/3B, 915 01 Nové Mesto nad Váhom
BlueGarb s.r.o.	50334026	Laurinská 3, 811 01 Bratislava - mestská časť Staré mesto
Carmeuse Slovakia, s.r.o.	36198794	Rozvojová 2/B Košice - mestská časť Juh 040 11
CELSA "Huta Ostrowiec" Spółka z o.o.	016364209	Ul. Samsonowicza 2, 24-400 Ostrowiec Swietokrzyski, Poland
CEMMAC, a.s.	31412106	Cementárska 14/14, Horné Srnie 914 42
CE-ZA-R Centar za reciklažu d.o.o. Zagreb	080566020	Záhreb, Josipa Lončara 15, Republika Hrvatska
CMC Poland Sp. z o.o.	272819315	ul. Piłsudskiego 82, 42-400 Zawiercie, Poland
Cognor S.A.	012859760	ul. Zielona 26, 42-360 Poraj, Poľsko
Confal a.s.	36032930	Príboj 549, 976 13 Slovenská Lupča
Danucem Slovensko a.s.	00214973	Rohožník, 906 38 Rohožník
DOMITRI, spol. s r. o.	31733484	Gemerská Hôrka 421, 049 12 Gemerská Hôrka
DS Smith Belišće Croatia d.o.o	030008963	Vijenac S.H. Gutmanna 30, 31 551 Belišće, Republika Hrvatska
DURAMOL, s.r.o.	36359203	Kopčianska 20, 851 01 Bratislava
ECOINVEST EOOD	115784420	Bratya Bakston 86, 4004 Plovdiv, Bulgaria
ECOlogic group s.r.o.	52802841	Nitrianska 226/20, 951 04 Malý Lapáš
EU-PLASTIC INVEST Zrt.	14 10 300343	2141 Csömor, Határ út.15, Maďarsko
EUROGLASS Marian Pokusa	70775494	ul. Legionów, Czechowice - Dziedzice, Poland
Everplast Hulladék Újrahasznosító Zrt.	01 10 140912	Határ út 15, Csomor, 2141, Maďarsko
Fabryka Papieru i Tektury Beskidy S.A.	070864080	Ul. Chopina 1, 34-100 Wadowice, Poland
Flexibau, s.r.o.	28433866	Na poříčí 1079/3a, Nové Město (Praha 1), 110 00 Praha
General Plastic, a. s.	36547301	Priemyselný areál 3677, 946 03 Kolárovo



GRAVPLAST s.r.o.	36671959	Potravinárska 1, 979 01 Rimavská Sobota
Greentech Slovakia s.r.o.	45366977	Partizánska cesta 4634, 974 01 Banská Bystrica
GV Macero S.P.A.	02514270160	Via G. Garibaldi 26/A, 24066 Pedrengo (BG) – Italy
Hamburger Hungária Kft	0709017523	Papírgyári út 42-46, 2400 Dunaújváros, Hungary
HARMEN s.r.o.	47396881	Strojárska 4463, 069 01 Snina
HARTMANN HUNGARY Kft.	1109001593	Hartmann út 1, Ács, Hungary
HOLOFON Műanyag Újrahasznosító, Alapanyaggyártó és Forgalmazó Zrt.	12376540-2- 13	H-2086 Tinnye, Perbáli út 2., 2086 Hungary
CHINTEX, s.r.o.	25491571	Hrdly 120, 412 01 Bohušovice nad Ohří, Česká republika
INDORAMA VENTURES RECYCLING POLAND spółka z o. o.	070011087	Konwojowa 96, 43-346 Bielsko Biala, Poland
INGEMAR s.r.o.	34117300	Železničná 26A, 903 01 Senec
Inport Export Hurt Spedycja J.J. sp. z o.o.	072691979	Ul. Akacyjowa 20, 43-450 Ustroń, Poland
Ján Krčula RE - PLAST	30711576	107, 919 01 Zvončín
Ján Pčola - FRAGOLA, s.r.o.	14292866	Pčolinská 1389/19 , 069 01 Snina
Kapadora Sp. z o.o.	241070488	ul. Wodzisławska 72c, 44-240 Żory, Poľsko
KAPIT, s.r.o.	36 393 410	J.Fándlyho 27, 01001 Žilina
KOSIT, a.s. - spaľovňa	36205214	Rastislavova 98, 040 01 Košice
KOVOHUTY Dolný Kubín, s.r.o.	31646697	Nábrežie Oravy 625/12, 029 17 Dolný Kubín
KRONOSPAN, s.r.o.	36059323	Lučenecká cesta 1335/21, 960 01 Zvolen
Krynicky recykling S.A.	519544043	Ul. Iwaszkiewiczza 48/23, 10-089 Olzstyn
KURUC - COMPANY spol. s.r.o.	36542482	393, 941 42 Veľké Lovce
Laakirchen Papier AG	FN171841h	Schillerstraße 5, 4663 Laakirchen, Austria
Latta, s. r. o.	50175769	Karpatské námestie 10A, 831 06 Bratislava - mestská časť Rača
LLC "Cardboard and Paper Factory" "PAPIR-MAL"	43 915 095	11602, 2, Nemanihina Str., Malyn, Zhytomyr Region
LUDOPRINT, a.s.	36306673	913 25 Bobot 338
MAL- PLAST Konrad Rymarczyk	061600882	Armii Krajowej 32, 23-200 Kraśnik, Poland
MAT - obaly, s.r.o.	36315303	Cesta poľnohospodárov 787, 971 01 Prievidza
MAYR-MELNHOF KARTON GmbH	FN62874m	Frohnleiten 80, 8130 Wanneersdorf, Austria
Metsa Tissue Slovakia s.r.o.	36381306	Celulózka 3494, 011 61 Žilina
MOD-Plastik s.r.o.	47432900	Kacvinského 15, 085 01 Bardejov
Mondi SCP, a. s.	3163051	Tatranská cesta 3, 034 17 Ružomberok
Mondi Swiecie, S.A.	002527817	Bydgoska 1, 86-100 Swiecie, Poland
MONIFER Kereskedelmi és Szolgáltató Kft.	10-09-027658	3021 Lőrinci, Vörössáp út. 1
Odvoz a likvidácia odpadu, a.s. - spaľovňa	00681300	Ivanská cesta 22, 821 04 Bratislava
OZO Ostrava s.r.o.	62300920	Frýdecká 680/444, Kunčice, 719 00 Ostrava



PET Baltija Joint Stock Company	42103029708	Aviacijas street 18, Jeglava, Latvia
PET to PET Recycling Österreich GmbH	FN278705K	SET-Strasse 10, 7052 Müllendorf, Austria
PJSC "KIEV CARD-BOARD AND PAPER MILL"	05509659	Ul. Kijevskaja 130, 08700 Obuchov, Ukraine
PJSC „Zhydachiv Pulp and Paper Combine“	002788013187	4 Fabrichnaya Street, 81700 Zhydachiv, Lvov Region, Ukraine
Plastics - Trade, a.s.	36483265	Budovateľská 5, 069 01 Snina
Poninkovskaya Cardboard and Paper Factory-Ukraina LLC	41085075	34, Peremohy str., c. Poninka, Polonka distr., Khmelnytsky reg., 30511, Ukraine
PONOB s.r.o.	52260992	Ružová 39, 040 11 Košice - mestská časť Západ
Považská cementáreň, a.s. Ladce	31615716	J. Kráľa, 018 63 Ladce
Progroup Paper GmbH	HRB11741	Oderlandstr. 10, 15890 Eisenhuttenstadt, DE
PURUM s.r.o.	62414402	Národní 961/25, 110 00 Praha 1
R+WAST s. r. o.	47562561	Nemocničná cesta 1519/11, 958 03 Partizánske
RAMEKO s.r.o.	36514748	Čaklov 6, 094 35 Čaklov
RDB-37, Sunray Enterprise Sdn Bhd	000509759488	Lot 2976, Jalan Platinum, Kawasan Perindustrian Batu 22, Selangor, Malaysia
REMAQ, s.r.o.	26920051	Havlíčková 459, 763 02 Zlín - Malenovice, Česká republika
Remarkplast Slovakia s.r.o.	36656607	Štúrova 1249, 952 01 Vrábce
REMIVA, s.r.o.	25552538	Komenského 834, 768 11 Chropyně, Česká republika
Renviro s.r.o.	46235248	Kopčianska 3658/9, 851 01 Bratislava-Petržalka
RE-PLAST, s.r.o.	46114637	Zvončín 107, 919 01 Zvončín
RPW s.r.o.	53333560	Strojárska 4434, 069 01 Snina
Saint - Gobain Construction Products, s.r.o.	31389139	Stará Vajnorská 139, 831 04 Bratislava
SAKER spol. s.r.o. odštepny závod ALUSAK Kroměříž	46960830	Na Sádkách 3572, 767 01 Kroměříž, Česká republika
Sárvári HUKE Hulladékkezelési Kft	1809104978	Ikeváry utca 23, 9600 Sárvár, Hungary
SCOLO s.r.o.	52610594	Južná trieda 4B, 040 01 Košice - mestská časť Juh
SDPlastic s.r.o.	54453038	Laca Novomeského 3140/9, 071 01 Michalovce
SHP Harmanec, a.s.	00153052	976 03 Harmanec
Schumacher Packaging Zakład Grudziądz Sp. Z o.o.	340214516	ul. Parkowa 56, 86-300 Grudziądz, Poland
SKAPA Recycling GmbH	FN 360857 y	Kaplan-Strasse 4, 2542 Kottlingbrunn, Austria
Smurfit Kappa Nettingsdorf AG & Co, Nettingsdorfer Papierfabrik AG&Co KG	FN 200265 h	Nettingsdorfer Str. 40, 4053 Ansfelden, Austria
Speira GmbH	HRB14011	Aluminiumstr.1, D41515 Grevenbroich, Deutschland
Stahl-und Walzwerk Marienhütte GmbH	28755308	Südbahnstrasse 11, Graz 8021, Austria
Stella Pack S.A.	431184288	ul. Krańcowa 67, 21-100 Lubartów, Poland
Strojmast, s.r.o.	31613560	315, 020 53 Lúky



TATRA GOLD spol.s r.o	31431135	ul. Továrenská 422, 018 61 Beluša
Tektura Opakowania Papier S. A.	272583717	ul. Katowicka 182, 43-100 Tychy, Poland
Temp - 2000 LLC	311117526551	E. Konovaltsya str. 29, 011 33 Kyjev, Ukraine
Tenary Slovakia, s.r.o.	35837047	Šenkvičná cesta 15/C, 902 01 Pezinok
TOMA RECYCLING a.s.	04074157	tř. Tomáše Bati 332, 76502 Otrokovice 2, Česká republika
TOP Recycling s.r.o.	50775740	Dopravná 1364/11, Topolčany 955 01
TSR Czech Republic, s.r.o.	40614875	Sokolovská 192/79, 186 00 Praha - Karlín, Česká republika
U.S. Steel Košice, s.r.o.	36199222	Vstupný areál U.S.Steel, 044 54 Košice
UCY Polymers CZ s.r.o.	05510899	Na Pomezí 1280/30, 318 00 Plzeň 3-Skvrňany, Česká republika
UKRBELKHIM LLC	38724371	61177 Region Kharkiv, mesto Kharkiv, Zalyutynska ulica - dom 10, Ukraine
Van Werven Poland Sp. z. o.o.	361202899	ul. Zakopiańska 177, 30-435 Kraków, Poland
VÁŽEME, s.r.o.	26000806	Podskalí 78, 565 01 Choceň, Česká republika
VETROPACK MORAVIA GLASS, a.s	41 505 191	Havlíčková 180/18, 697 01 Kyjov, Česká republika
VETROPACK NEMŠOVÁ s.r.o.	35832517	Železničná 207/9, 914 41 Nemšová
W. Hamburger GmbH	FN 174 465 t	Aspanger Strasse 252, 2823 Pitten, Austria
Zhytomyr Cardboard Factory LLC	33644098	Stanishivska Square 7, 10019 Zhytomyr, Ukraine
ZMIYEV Paper Factory, L.L.C.	40487681	Fabrichnaya st. 11, Zmiyov 63402 District, Kharkov Region, Ukraine
Železiarne Podbrezová a.s.	31562141	Kolkáreň 35, 976 81 Podbrezová
ŽP EKO QELET, a.s.	36421120	Československej armády 1694/4, 036 01 Martin



Príloha 3: Zoznam subjektov, prostredníctvom ktorých sa zabezpečoval výkup vyhradeného prúdu odpadu v zazmluvnených obciach

Názov výkupne	IČO	Adresa
ADA GROUP s.r.o.	51876728	Bratislavská 1611/74, 924 01 Galanta
AUREX, s.r.o. Prešov	17074690	Radlinského 1, 080 01 Prešov
BEP, s.r.o.	36826677	Toryská 3, 040 11 Košice
Bezplatná skartácia s.r.o.	52092984	487, 930 36 Horná Potôň
Brantner Nova, s.r.o.	31659641	Sadová 13, 052 01 Spišská Nová Ves
BUČINA EKO, s.r.o.	46156101	Ružová dolina 6, 821 08 Bratislava
D.M.G.L., s.r.o.	45705313	I. Olbrachta č. 1172/80, 028 01 Trstená
DE-S-PE, s.r.o.	31629113	Gorkého 3, 811 01 Bratislava
ECOPAP, s.r.o.	50318012	Harmanec 1, 976 03 Harmanec
EKOLIKVID, s.r.o.	50209329	Továrenská 1846/51, 064 01 Stará Ľubovňa
EKOway s.r.o.	35966181	Račianska 66, 831 02 Bratislava
EMB Projekt s.r.o.	44333862	Gercenova 2, 851 01 Bratislava
ENVIMETAL s.r.o.	48299791	372, 956 05 Nitrianska Blatnica
Environment s.r.o.	36240575	Dubovany 283, 922 08 Dubovany
ESTY s.r.o.	51237008	M. R. Štefánika 451/10, 965 01 Žiar nad Hronom
F.M. RECYKLING s.r.o.	47508582	Jána Psotného 806/5, 911 05 Trenčín
FCC Slovensko, s. r.o.	31318762	Bratislavská 18, 900 51 Zohor
FECUPRAL, spol. s r.o.	36448974	Ľ. Štúra 17, 082 21 Veľký Šariš
FH - HOTIS s.r.o.	35903139	Myslenická 1, 902 01 Pezinok
HANYX s.r.o.	50225731	Novomeského 30, 984 03 Lučenec
CHARLIE J&P s.r.o.	53060369	generála Asmolova 1991/28, 960 01 Zvolen
Igor Mušinka - SNAP	32916841	Pod vinicami 5461/8, 080 01 Prešov
Ing. Slavomír Petík - VESTA	34863982	Bohdanovce 162, 044 16 Bohdanovce
Irena Lamancová - Druhotné suroviny	35375035	Gerlachov 170, 086 04 Gerlachov
JÁGRIK Metal, s.r.o.	36713848	Streženická cesta 745, 020 01 Púchov
Ján Bodnár-ZBEDRUS	40384497	Sadovská 1, 075 01 Trebišov
JPPB s.r.o.	50350358	Petkovce 21, 094 33 Petkovce
Juraj Krajčí	43381855	Kolárovice 337, 013 54 Kolárovice
KAMETAL, s.r.o.	46640193	Kamenná 8606/33C, 010 01 Žilina
Kamila Lukáčová - Lukas	43526993	Kalinčiakova 2674/11A, 080 06 Ľubotice
KBZ s.r.o.	36034509	Karpatská 14, 040 01 Košice
KERGOL J.P., spol. s r.o.	31684807	arm. gen. Svobodu 2, 080 01 Prešov
KOVMETAL, spol. s r.o. Košice	36196185	Obrody 27, 040 11 Košice
KOVMIX, s.r.o.	36505625	Šarišská 47, 082 21 Veľký Šariš
KOVOZBER, s.r.o.	31633404	Radlinského 28, 052 01 Spišská Nová Ves
KOVPAP, s.r.o.	31635946	Sasinkova 8/598, 010 01 Žilina
KOVSTEEL s.r.o.	45503401	Vojany 315,076 72 Vojany
Lilly enviro, s.r.o.	52807886	Uzovské Pekľany 68, 080 01 Jarovnice
Loacker Recycling, s.r.o.	35913851	Cesta do Hanisky 11, 040 15 Košice
LOMAX INVEST, s. r. o.	43832555	Čadečka 320, 022 01 Čadca
Ľubomír Cifrik - "LUCI"	40947246	Slnečná 1219/2, 958 03 Partizánske
Marián Ondřík	40605221	Oravická 509, 027 12 Liesek



Marius Pedersen, a.s.	34115901	Opatovská 1735, 911 01 Trenčín
Martin CVIK INDUSTRY s.r.o.	50641344	Južná trieda 82, 040 12 Košice
Milan Slavkovský	41767403	Slnečná 1315/54, 059 71 Ľubica
Miroslav Kováč M S KOV	36102156	Machulince 394, 951 93 Machulince
Monika Ujhelyiová - KRUMO	35481463	Dukelská 387/17,078 01 Sečovce
Monso s.r.o.	53576047	Oravická 730/2, 027 12 Liesek
Neokov, spol. s r.o.	36600768	Pri pošte 13, 040 17 Košice
ODPADY RECYCLING, s.r.o.	50125737	Stročín 20, 089 01 Stročín
P&P import s.r.o.	47418656	M. Turkovej 1732/34, 911 01 Trenčín
P+K s.r.o.	35809787	Vajnorská 89, 831 04 Bratislava
PALKOV s.r.o.	45926921	Mlynské Nivy 56, 821 05 Bratislava
Pavol Šoltis	37055259	Za Kalváriou 3, 080 01 Prešov
Pavol Štefánik	43467342	Sládkovičova 1456/9A, 014 01 Bytča
PB KOVY, s.r.o.	36420115	Jánošíkova 264, 010 01 Žilina
PETAX SK, s.r.o.	44059396	Hlavná 99, 044 15 Vyšná Myšľa
Peter Antuš - PEAN	44001827	Mirka Nešpora 4888/18, 080 01 Prešov
PETMAS spol. s r.o.	30840678	Viničinianska cesta 5973/25, 902 01 Pezinok
PLAST-METAL, s.r.o.	51460564	Štefana Furdeka 202/19, 028 01 Trstená
Prevyspro s.r.o.	48187216	Gúgska3524/102, 940 02 Nové Zámky
PS-plus s.r.o.	50698052	Pri kostole 159, 029 42 Bobrov
Redana s.r.o.	51668416	Šafárikova trieda 336/10, 040 11 Košice
SCRAPMET SLOVAKIA s.r.o.	36640468	Robotnícka 10, 974 01 Banská Bystrica
Servis Plus, s.r.o.	36548120	Južné Terasy 21, 013 02 Gbeľany
SLUŽBA ČAĎU s.r.o.	36489280	Za potokom 22, 080 06 Ľubotice
STAFER, s.r.o.	36195715	Priemyselná 7, 071 01 Michalovce
VEMABB, s.r.o.	50342096	1.mája 373/7, 976 13 Slovenská Ľupča
VV, s.r.o.	44061781	Horná 223/1, 976 33 Poniky
VŽŠ Kežmarok, s.r.o.	46330844	Stráne pod Tatrami 37, 059 76 Stráne pod Tatrami
Zberné suroviny Žilina a.s.	50634518	Kragujevská 3, 010 01 Žilina
ZBERNÉ Teplička, s.r.o.	45510717	Poľnohospodárska, 013 01 Teplička nad Váhom
ZBERNÝ DVOR MOLDAVA NAD BODVOU s.r.o.	53760671	Budulovská 604/9, 045 01 Mokrance
ZENTA, s.r.o.	44905262	Sládkovičova 5, 040 01 Košice
ŽP EKO QELET a.s.	36421120	Československej armády 1694, 036 01 Martin



Príloha 4: Zoznam zazmluvnených obcí a zverejňované údaje v rozsahu podľa prílohy č. 8 vyhlášky o RZV

1	Adamovské Kochanovce	Trenčín
2	Adidovce	Humenné
3	Andrejová	Bardejov
4	Babie	Vranov nad Topľou
5	Babín	Námestovo
6	Babiná	Zvolen
7	Babinec	Rimavská Sobota
8	Bacúrov	Zvolen
9	Báč	Dunajská Streda
10	Báhoň	Pezinok
11	Bajany	Michalovce
12	Bajerov	Prešov
13	Baňa	Stropkov
14	Bánovce nad Ondavou	Michalovce
15	Banské	Vranov nad Topľou
16	Bara	Trebišov
17	Bardejov	Bardejov
18	Bartošovce	Bardejov
19	Baška	Košice - okolie
20	Baškovce	Humenné
21	Baškovce	Sobrance
22	Belá	Žilina
23	Belá nad Cirochou	Snina
24	Bellova Ves	Dunajská Streda
25	Beloveža	Bardejov
26	Beluša	Púchov
27	Belža	Košice - okolie
28	Beňadovo	Námestovo
29	Beňatina	Sobrance
30	Beniakovce	Košice - okolie
31	Benkovce	Vranov nad Topľou
32	Bertotovce	Prešov
33	Betliar	Rožňava
34	Bíňa	Nové Zámky
35	Biskupová	Topoľčany
36	Bitarová	Žilina
37	Blatná na Ostrove	Dunajská Streda
38	Blatná Polianka	Sobrance
39	Blatné Revištia	Sobrance
40	Blažice	Košice - okolie

41	Bobrov	Námestovo
42	Bočiar	Košice - okolie
43	Bodíky	Dunajská Streda
44	Bodzianske Lúky	Komárno
45	Bogliarka	Bardejov
46	Bohdanovce	Košice - okolie
47	Boheľov	Dunajská Streda
48	Bojná	Topoľčany
49	Bojnice	Prievidza
50	Boliarov	Košice - okolie
51	Bôrka	Rožňava
52	Bratislava	Bratislava - mesto
53	Brehov	Trebišov
54	Brekov	Humenné
55	Brestov	Humenné
56	Brestov nad Laborcom	Medzilaborce
57	Bretka	Rožňava
58	Breza	Námestovo
59	Brezany	Žilina
60	Brezina	Trebišov
61	Breziny	Zvolen
62	Breznica	Stropkov
63	Breznička	Stropkov
64	Brezov	Bardejov
65	Brezová pod Bradlom	Myjava
66	Brezovec	Snina
67	Brezovica	Tvrdošín
68	Brezovka	Bardejov
69	Brežany	Prešov
70	Brodzany	Partizánske
71	Brusnica	Stropkov
72	Brzotín	Rožňava
73	Budča	Zvolen
74	Budikovany	Rimavská Sobota
75	Budimír	Košice - okolie
76	Budince	Michalovce
77	Budmerice	Pezinok
78	Bukovec	Košice - okolie
79	Bunetice	Košice - okolie
80	Bystrá	Stropkov
81	Byšta	Trebišov
82	Bytča	Bytča



83	Bzenov	Prešov
84	Bzovská Lehôtka	Zvolen
85	Bžany	Stropkov
86	Cabov	Vranov nad Topľou
87	Cernina	Svidník
88	Cífer	Trnava
89	Cigla	Svidník
90	Čabalovce	Medzilaborce
91	Čabiny	Medzilaborce
92	Čadca	Čadca
93	Čakanovce	Košice - okolie
94	Čaňa	Košice - okolie
95	Častá	Pezinok
96	Čečehov	Michalovce
97	Čečejevce	Košice - okolie
98	Čeladince	Topoľčany
99	Čelovce	Trebišov
100	Čerhov	Trebišov
101	Čerín	Banská Bystrica
102	Černina	Humenné
103	Čertižné	Medzilaborce
104	Červeňany	Veľký Krtíš
105	Červenica	Prešov
106	Červeník	Hlohovec
107	Červený Kláštor	Kežmarok
108	Čičarovce	Michalovce
109	Čičmany	Žilina
110	Čierna Lehota	Rožňava
111	Čierna nad Tisou	Trebišov
112	Čierne nad Topľou	Vranov nad Topľou
113	Čimhová	Tvrdošín
114	Čirč	Stará Ľubovňa
115	Čížatice	Košice - okolie
116	Čoltovo	Rožňava
117	Čremošné	Turčianske Teplice
118	Čučma	Rožňava
119	Čukalovce	Snina
120	Ďapalovce	Vranov nad Topľou
121	Davidov	Vranov nad Topľou
122	Debraď	Košice - okolie
123	Dedačov	Humenné
124	Dedina Mládeže	Komárno
125	Dedinky	Rožňava
126	Divina	Žilina
127	Divinka	Žilina

128	Dlhá nad Váhom	Šaľa
129	Dlhé Klčovo	Vranov nad Topľou
130	Dlhé nad Cirochou	Snina
131	Dlhé Pole	Žilina
132	Doľany	Pezinok
133	Dolná Streda	Galanta
134	Dolná Tižina	Žilina
135	Dolné Orešany	Trnava
136	Dolné Otrokovce	Hlohovec
137	Dolné Trhovište	Hlohovec
138	Dolný Hričov	Žilina
139	Dražice	Rimavská Sobota
140	Drienčany	Rimavská Sobota
141	Družstevná pri Hornáde	Košice - okolie
142	Dubinné	Bardejov
143	Dubové	Zvolen
144	Dubovec	Rimavská Sobota
145	Dúbrava	Snina
146	Dúbravica	Banská Bystrica
147	Dúbravy	Detva
148	Dukovce	Svidník
149	Dunajov	Čadca
150	Duplín	Stropkov
151	Ďurčiná	Žilina
152	Ďurdošík	Košice - okolie
153	Ďurkov	Košice - okolie
154	Ďurková	Stará Ľubovňa
155	Dvorianky	Trebišov
156	Dvorníky	Hlohovec
157	Fačkov	Žilina
158	Falkušovce	Michalovce
159	Fekišovce	Sobrance
160	Fijaš	Svidník
161	Forbasy	Stará Ľubovňa
162	Fričovce	Prešov
163	Fulianka	Prešov
164	Galanta	Galanta
165	Gáň	Galanta
166	Gánovce	Poprad
167	Gbeľany	Žilina
168	Geča	Košice - okolie
169	Gemerček	Rimavská Sobota
170	Gemerská Poloma	Rožňava
171	Gemerské Dechtáre	Rimavská Sobota
172	Gemerské Michalovce	Rimavská Sobota
173	Gemerský Sad	Revúca



174	Gerlachov	Bardejov
175	Giraltovce	Svidník
176	Gočaltovo	Rožňava
177	Gortva	Rimavská Sobota
178	Gribov	Stropkov
179	Gruzovce	Humenné
180	Gyňov	Košice - okolie
181	Habovka	Tvrdošín
182	Habura	Medzilaborce
183	Hačava	Košice - okolie
184	Hajtovka	Stará Ľubovňa
185	Haligovce	Stará Ľubovňa
186	Haniska	Košice - okolie
187	Havaj	Stropkov
188	Havka	Kežmarok
189	Hažín nad Cirochou	Humenné
190	Hažlín	Bardejov
191	Hencovce	Vranov nad Topľou
192	Hendrichovce	Prešov
193	Herľany	Košice - okolie
194	Hermanovce	Prešov
195	Hladovka	Tvrdošín
196	Hlboké nad Váhom	Bytča
197	Hlivišťa	Sobrance
198	Hniezdne	Stará Ľubovňa
199	Hodejovec	Rimavská Sobota
200	Hodkovce	Košice - okolie
201	Holčíkovce	Vranov nad Topľou
202	Holice	Dunajská Streda
203	Honca	Rožňava
204	Horňa	Sobrance
205	Horné Obdokovce	Topoľčany
206	Horné Trhovište	Hlohovec
207	Horné Zahorany	Rimavská Sobota
208	Horný Bar	Dunajská Streda
209	Horný Hričov	Žilina
210	Horný Tisovník	Detva
211	Horovce	Michalovce
212	Hostice	Rimavská Sobota
213	Hostíšovce	Rimavská Sobota
214	Host'ovce	Košice - okolie
215	Hostovice	Snina
216	Hozelec	Poprad
217	Hôrka	Poprad
218	Hôrky	Žilina
219	Hrabkov	Prešov
220	Hrabová Roztoka	Snina

221	Hrabovec	Bardejov
222	Hrabovec nad Laborcom	Humenné
223	Hraničné	Stará Ľubovňa
224	Hranovnica	Poprad
225	Hrašovík	Košice - okolie
226	Hrčeľ	Trebišov
227	Hriadky	Trebišov
228	Hričovské Podhradie	Žilina
229	Hriňová	Detva
230	Hrochoť	Banská Bystrica
231	Hromoš	Stará Ľubovňa
232	Hrušovo	Rimavská Sobota
233	Hruštín	Námestovo
234	Hubovo	Rimavská Sobota
235	Hudcovce	Humenné
236	Hunkovce	Svidník
237	Hurbanovo	Komárno
238	Hutka	Bardejov
239	Hvozdnica	Bytča
240	Hýľov	Košice - okolie
241	Chanava	Rimavská Sobota
242	Chľaba	Nové Zámky
243	Chlmeč	Humenné
244	Chmeľnica	Stará Ľubovňa
245	Chmeľov	Prešov
246	Chmeľová	Bardejov
247	Chmiňany	Prešov
248	Chminianska Nová Ves	Prešov
249	Choňkovce	Sobrance
250	Chorvátsky Grob	Senec
251	Chorváty	Košice - okolie
252	Chotča	Stropkov
253	Chrastné	Košice - okolie
254	Chvojnica	Myjava
255	Iňačovce	Michalovce
256	Inovce	Sobrance
257	Ivanice	Rimavská Sobota
258	Ivanovce	Trenčín
259	Ižkovce	Michalovce
260	Jabloň	Humenné
261	Jablonec	Pezinok
262	Jablonov nad Turňou	Rožňava
263	Jablonové	Bytča
264	Jaklovce	Gelnica
265	Jakubany	Stará Ľubovňa
266	Jakušovce	Stropkov
267	Jalová	Snina



268	Jalšové	Hlohovec
269	Janík	Košice - okolie
270	Jankovce	Humenné
271	Janov	Prešov
272	Jarabina	Stará Ľubovňa
273	Jasenov	Humenné
274	Jasenov	Sobrance
275	Jasenová	Dolný Kubín
276	Jasenové	Žilina
277	Jasov	Košice - okolie
278	Jastrabie pri Michalovciach	Michalovce
279	Jedlinka	Bardejov
280	Jenkovce	Sobrance
281	Jestice	Rimavská Sobota
282	Ješkova Ves	Partizánske
283	Jezersko	Kežmarok
284	Kačanov	Michalovce
285	Kalná Roztoka	Snina
286	Kalnište	Svidník
287	Kaiša	Košice - okolie
288	Kaluža	Michalovce
289	Kamenica nad Cirochou	Humenné
290	Kamenica nad Hronom	Nové Zámky
291	Kamenná Poruba	Vranov nad Topľou
292	Kamenná Poruba	Žilina
293	Kamenný Most	Nové Zámky
294	Kamienka	Humenné
295	Kamienka	Stará Ľubovňa
296	Kapišová	Svidník
297	Kapušany	Prešov
298	Karná	Humenné
299	Kašov	Trebišov
300	Kazimír	Trebišov
301	Kecerovce	Košice - okolie
302	Kecerovský Lipovec	Košice - okolie
303	Kečkovce	Svidník
304	Kechnec	Košice - okolie
305	Kežmarok	Kežmarok
306	Kľačany	Hlohovec
307	Kľače	Žilina
308	Klátova Nová Ves	Partizánske
309	Klenová	Snina
310	Klin	Námestovo
311	Klokoč	Detva
312	Klokočov	Michalovce

313	Klubina	Čadca
314	Kobeliarovo	Rožňava
315	Kobylnice	Svidník
316	Kocurany	Prievidza
317	Kochanovce	Humenné
318	Kojatice	Prešov
319	Kokšov-Bakša	Košice - okolie
320	Kolačkov	Stará Ľubovňa
321	Kolárovice	Bytča
322	Kolárovo	Komárno
323	Kolbovce	Stropkov
324	Kolonica	Snina
325	Komárov	Bardejov
326	Komárovce	Košice - okolie
327	Komjatná	Ružomberok
328	Konrádovce	Rimavská Sobota
329	Konská	Žilina
330	Koňuš	Sobrance
331	Koplotovce	Hlohovec
332	Korunková	Stropkov
333	Kostoľany nad Hornádom	Košice - okolie
334	Kostolná-Záriečie	Trenčín
335	Košice	Košice - mesto
336	Košická Belá	Košice - okolie
337	Košická Polianka	Košice - okolie
338	Košické Oľšany	Košice - okolie
339	Košický Klečenov	Košice - okolie
340	Koškovce	Humenné
341	Košúty	Galanta
342	Kotešová	Bytča
343	Kotrčiná Lúčka	Žilina
344	Kováčová	Zvolen
345	Kovarce	Topoľčany
346	Kožany	Bardejov
347	Kožuchov	Trebišov
348	Kožuchovce	Stropkov
349	Kračúnovce	Svidník
350	Krahule	Žiar nad Hronom
351	Kraľovany	Dolný Kubín
352	Kráľovce	Košice - okolie
353	Kraskovo	Rimavská Sobota
354	Krasňany	Žilina
355	Krásno	Partizánske
356	Krásno nad Kysucou	Čadca
357	Krásnohorská Dlhá Lúka	Rožňava
358	Kravany	Poprad
359	Kravany	Trebišov



360	Kremná	Stará Ľubovňa
361	Kremnica	Žiar nad Hronom
362	Kremnické Bane	Žiar nad Hronom
363	Kristy	Sobrance
364	Krišľovce	Stropkov
365	Krivosúd-Bodovka	Trenčín
366	Kríže	Bardejov
367	Križovany	Prešov
368	Krnča	Topoľčany
369	Kručov	Stropkov
370	Krupina	Krupina
371	Krušetnica	Námestovo
372	Krušinec	Stropkov
373	Krušovce	Topoľčany
374	Kružlov	Bardejov
375	Kučín	Bardejov
376	Kuková	Svidník
377	Kunerad	Žilina
378	Kunešov	Žiar nad Hronom
379	Kunova Teplica	Rožňava
380	Kurima	Bardejov
381	Kurimka	Svidník
382	Kuzmice	Topoľčany
383	Kuzmice	Trebišov
384	Kvačany	Prešov
385	Kyjatice	Rimavská Sobota
386	Kyjov	Stará Ľubovňa
387	Kysak	Košice - okolie
388	Kyselica	Dunajská Streda
389	Kysta	Trebišov
390	Kysucké Nové Mesto	Kysucké Nové Mesto
391	Kysucký Lieskovec	Kysucké Nové Mesto
392	Láb	Malacky
393	Lacková	Stará Ľubovňa
394	Ladmovce	Trebišov
395	Ladomirov	Snina
396	Ladomirová	Svidník
397	Lascov	Bardejov
398	Laškovce	Michalovce
399	Legnava	Stará Ľubovňa
400	Lechnica	Kežmarok
401	Lenartov	Bardejov
402	Lenartovce	Rimavská Sobota
403	Lendak	Kežmarok
404	Leopoldov	Hlohovec
405	Lesnica	Stará Ľubovňa
406	Liesek	Tvrdošín

407	Lieskovec	Humenné
408	Lieskovec	Zvolen
409	Lietava	Žilina
410	Lietavská Lúčka	Žilina
411	Lietavská Svinná-Babkov	Žilina
412	Limbach	Pezinok
413	Lipníky	Prešov
414	Lipová	Bardejov
415	Lipovce	Prešov
416	Lipovec	Rimavská Sobota
417	Liptovská Teplička	Poprad
418	Litmanová	Stará Ľubovňa
419	Livina	Partizánske
420	Livov	Bardejov
421	Livovská Huta	Bardejov
422	Lokca	Námestovo
423	Lomná	Námestovo
424	Lomné	Stropkov
425	Ložín	Michalovce
426	Ľubica	Kežmarok
427	Ľubotice	Prešov
428	Ľubotín	Stará Ľubovňa
429	Lúčina	Prešov
430	Lučivná	Poprad
431	Lúčka	Svidník
432	Lukavica	Bardejov
433	Lukavica	Zvolen
434	Lukov	Bardejov
435	Lukovišťa	Rimavská Sobota
436	Lutiše	Žilina
437	Lužany pri Topli	Svidník
438	Lysica	Žilina
439	Majere	Kežmarok
440	Makovce	Stropkov
441	Malá Čierna	Žilina
442	Malá Domaša	Vranov nad Topľou
443	Malá Franková	Kežmarok
444	Malá Ida	Košice - okolie
445	Malá Lodina	Košice - okolie
446	Malá nad Hronom	Nové Zámky
447	Malá Poľana	Stropkov
448	Malá Trňa	Trebišov
449	Malatiná	Dolný Kubín
450	Malcov	Bardejov
451	Malé Kršteňany	Partizánske
452	Malé Ozorovce	Trebišov
453	Malé Raškovce	Michalovce



454	Malé Uherce	Partizánske
455	Malinovo	Senec
456	Malý Horeš	Trebišov
457	Malý Lipník	Stará Ľubovňa
458	Malý Šariš	Prešov
459	Maršová-Rašov	Bytča
460	Martinová	Rimavská Sobota
461	Martovce	Komárno
462	Matiašovce	Kežmarok
463	Matovce	Svidník
464	Matysová	Stará Ľubovňa
465	Medvedie	Svidník
466	Medzany	Prešov
467	Medzianky	Vranov nad Topľou
468	Merašice	Hlohovec
469	Merník	Vranov nad Topľou
470	Mestisko	Svidník
471	Mičakovce	Svidník
472	Michajlov	Snina
473	Michalková	Zvolen
474	Miková	Stropkov
475	Mikulášová	Bardejov
476	Milhošť	Košice - okolie
477	Miňovce	Stropkov
478	Mirkovce	Prešov
479	Mlynica	Poprad
480	Mlynky	Spišská Nová Ves
481	Mníšek nad Popradom	Stará Ľubovňa
482	Modra nad Cirochou	Humenné
483	Mojš	Žilina
484	Mokrance	Košice - okolie
485	Moldava nad Bodvou	Košice - okolie
486	Moravany	Michalovce
487	Mošovce	Turčianske Teplice
488	Mrázovce	Stropkov
489	Mudrovce	Košice - okolie
490	Mútne	Námestovo
491	Mužla	Nové Zámky
492	Myjava	Myjava
493	Myslina	Humenné
494	Nadlice	Partizánske
495	Ňagov	Medzilaborce
496	Nána	Nové Zámky
497	Nedanovce	Partizánske
498	Nededza	Žilina

499	Nemcovce	Bardejov
500	Nemčice	Topoľčany
501	Nemečky	Topoľčany
502	Nezbudská Lúčka	Žilina
503	Nižná	Piešťany
504	Nižná Hutka	Košice - okolie
505	Nižná Kamenica	Košice - okolie
506	Nižná Myšľa	Košice - okolie
507	Nižná Olšava	Stropkov
508	Nižná Polianka	Bardejov
509	Nižná Rybnica	Sobrance
510	Nižná Sitnica	Humenné
511	Nižná Slaná	Rožňava
512	Nižné Nemecké	Sobrance
513	Nižné Ružbachy	Stará Ľubovňa
514	Nižný Čaj	Košice - okolie
515	Nižný Klátov	Košice - okolie
516	Nižný Lánec	Košice - okolie
517	Nižný Orlík	Svidník
518	Nižný Tvarožec	Bardejov
519	Nová Bystrica	Čadca
520	Nová Dedinka	Senec
521	Nová Lesná	Poprad
522	Nová Ľubovňa	Stará Ľubovňa
523	Nová Polhora	Košice - okolie
524	Nové Zámky	Nové Zámky
525	Novosad	Trebišov
526	Novoť	Námestovo
527	Nový Ruskov	Trebišov
528	Nový Salaš	Košice - okolie
529	Nový Život	Dunajská Streda
530	Obid	Nové Zámky
531	Obišovce	Košice - okolie
532	Oborín	Michalovce
533	Obručné	Stará Ľubovňa
534	Očkov	Nové Mesto nad Váhom
535	Očová	Zvolen
536	Ohradzany	Humenné
537	Oľšavka	Stropkov
538	Oľšovany	Košice - okolie
539	Ondavka	Bardejov
540	Ondavské Matiašovce	Vranov nad Topľou
541	Opatovce	Trenčín
542	Opiná	Košice - okolie
543	Oravce	Banská Bystrica
544	Orávka	Rimavská Sobota
545	Oravská Jasenica	Námestovo



546	Oravská Lesná	Námestovo
547	Oravská Polhora	Námestovo
548	Oravské Veselé	Námestovo
549	Oravský Biely Potok	Tvrdošín
550	Orechová	Sobrance
551	Oreské	Michalovce
552	Orlov	Stará Ľubovňa
553	Ortuťová	Bardejov
554	Osadné	Snina
555	Ostrá Lúka	Zvolen
556	Ostrov	Sobrance
557	Osturňa	Kežmarok
558	Ovčiarsko	Žilina
559	Ovčie	Prešov
560	Padarovce	Rimavská Sobota
561	Pakostov	Humenné
562	Paňovce	Košice - okolie
563	Parihuzovce	Snina
564	Pastuchov	Hlohovec
565	Pašková	Rožňava
566	Paština Závada	Žilina
567	Pavlovce	Vranov nad Topľou
568	Pažiť	Partizánske
569	Pčoliné	Snina
570	Peder	Košice - okolie
571	Petkovce	Vranov nad Topľou
572	Petrikovce	Michalovce
573	Petrovce	Sobrance
574	Petrovice	Bytča
575	Pezinok	Pezinok
576	Piešťany	Piešťany
577	Pichne	Snina
578	Píla	Pezinok
579	Pinkovce	Sobrance
580	Piskorovce	Vranov nad Topľou
581	Plaveč	Stará Ľubovňa
582	Plavnica	Stará Ľubovňa
583	Plechotice	Trebišov
584	Pliešovce	Zvolen
585	Ploské	Košice - okolie
586	Podbiel	Tvrdošín
587	Podhorie	Žilina
588	Podhorod'	Sobrance
589	Podolíneec	Stará Ľubovňa
590	Podzámčok	Zvolen
591	Poliakovce	Bardejov

592	Poproč	Košice - okolie
593	Porostov	Sobrance
594	Porúbka	Bardejov
595	Porúbka	Sobrance
596	Porúbka	Žilina
597	Poša	Vranov nad Topľou
598	Potok	Rimavská Sobota
599	Potoky	Stropkov
600	Potôčky	Stropkov
601	Povoda	Dunajská Streda
602	Predmier	Bytča
603	Prešov	Prešov
604	Pribeník	Trebišov
605	Priekopa	Sobrance
606	Prievaly	Senica
607	Prituľany	Humenné
608	Ptičie	Humenné
609	Pusté Pole	Stará Ľubovňa
610	Pusté Sady	Galanta
611	Pušovce	Prešov
612	Rabča	Námestovo
613	Rabčice	Námestovo
614	Radatice	Prešov
615	Radoma	Svidník
616	Radošina	Topoľčany
617	Radošovce	Trnava
618	Radvaň nad Laborcom	Medzilaborce
619	Radvanovce	Vranov nad Topľou
620	Rajec	Žilina
621	Rajecká Lesná	Žilina
622	Rajecké Teplice	Žilina
623	Rákoš	Košice - okolie
624	Raková	Čadca
625	Rakovec nad Ondavou	Michalovce
626	Rakovnica	Rožňava
627	Rakša	Turčianske Teplice
628	Rankovce	Košice - okolie
629	Ratkovce	Hlohovec
630	Reľov	Kežmarok
631	Remeniny	Vranov nad Topľou
632	Remetské Hámre	Sobrance
633	Repejov	Medzilaborce
634	Rešica	Košice - okolie
635	Rešov	Bardejov



636	Riečka	Rimavská Sobota
637	Rimavská Sobota	Rimavská Sobota
638	Rimavské Janovce	Rimavská Sobota
639	Rohovce	Dunajská Streda
640	Rohožník	Humenné
641	Rochovce	Rožňava
642	Rokycany	Prešov
643	Rokytovec	Medzilaborce
644	Rosina	Žilina
645	Roštár	Rožňava
646	Rovinka	Senec
647	Rovné	Svidník
648	Rozhanovce	Košice - okolie
649	Rozložná	Rožňava
650	Roztoky	Svidník
651	Rožňava	Rožňava
652	Rudlov	Vranov nad Topľou
653	Rudná	Rožňava
654	Rudník	Košice - okolie
655	Ruská Bystrá	Sobrance
656	Ruská Poruba	Humenné
657	Ruská Voľa nad Popradom	Stará Ľubovňa
658	Ruskov	Košice - okolie
659	Ruskovce	Sobrance
660	Ruský Hrabovec	Sobrance
661	Sady nad Torysou	Košice - okolie
662	Sása	Zvolen
663	Sečovce	Trebišov
664	Sečovská Polianka	Vranov nad Topľou
665	Sejkov	Sobrance
666	Selec	Trenčín
667	Senec	Senec
668	Seniakovce	Prešov
669	Sielnica	Zvolen
670	Sihelné	Námestovo
671	Silická Brezová	Rožňava
672	Sirník	Trebišov
673	Skačany	Partizánske
674	Skalité	Čadca
675	Skároš	Košice - okolie
676	Slančík	Košice - okolie
677	Slanec	Košice - okolie
678	Slanská Huta	Košice - okolie
679	Slanské Nové Mesto	Košice - okolie
680	Slatinské Lazy	Detva
681	Slavec	Rožňava

682	Slavoška	Rožňava
683	Slavošovce	Rožňava
684	Sliač	Zvolen
685	Sliepkovce	Michalovce
686	Slivník	Trebišov
687	Slizké	Rimavská Sobota
688	Slovenská Nová Ves	Trnava
689	Slovenská Volová	Humenné
690	Slovenské Pravno	Turčianske Teplice
691	Slovenský Grob	Pezinok
692	Smolenice	Trnava
693	Soboš	Svidník
694	Sobrance	Sobrance
695	Sokol'	Košice - okolie
696	Sokolany	Košice - okolie
697	Soľník	Stropkov
698	Sopkovce	Humenné
699	Spišská Stará Ves	Kežmarok
700	Spišská Teplica	Poprad
701	Spišské Bystré	Poprad
702	Spišské Hanušovce	Kežmarok
703	Spišský Štiavnik	Poprad
704	Stakčín	Snina
705	Stakčínka Roztoka	Snina
706	Stará Huta	Detva
707	Stará Ľubovňa	Stará Ľubovňa
708	Starina	Stará Ľubovňa
709	Staškovce	Stropkov
710	Stebnícka Huta	Bardejov
711	Stebník	Bardejov
712	Stožok	Detva
713	Stráňany	Stará Ľubovňa
714	Stráňavy	Žilina
715	Stránska	Rimavská Sobota
716	Stránske	Žilina
717	Stratená	Rožňava
718	Stráža	Žilina
719	Strážne	Trebišov
720	Strečno	Žilina
721	Stretava	Michalovce
722	Stretavka	Michalovce
723	Strihovce	Snina
724	Stročín	Svidník
725	Stropkov	Stropkov
726	Suchá Dolina	Prešov
727	Suchá Hora	Tvrdošín
728	Suchá nad Parnou	Trnava
729	Sukov	Medzilaborce



730	Sulín	Stará Ľubovňa
731	Súľov-Hradná	Bytča
732	Svätuš	Sobrance
733	Svätuše	Trebišov
734	Svätý Jur	Pezinok
735	Svederník	Žilina
736	Sveržov	Bardejov
737	Svinica	Košice - okolie
738	Svrčinovec	Čadca
739	Šalgočka	Galanta
740	Šambron	Stará Ľubovňa
741	Šandal	Stropkov
742	Šarišská Poruba	Prešov
743	Šarišské Čierne	Bardejov
744	Šarišské Jastrabie	Stará Ľubovňa
745	Šašová	Bardejov
746	Šemša	Košice - okolie
747	Šenkvice	Pezinok
748	Šintava	Galanta
749	Širkovce	Rimavská Sobota
750	Široké	Prešov
751	Šmigovec	Snina
752	Španie pole	Rimavská Sobota
753	Štefanov nad Oravou	Tvrdošín
754	Štefanová	Pezinok
755	Štefanovce	Prešov
756	Štefanovce	Vranov nad Topľou
757	Štefurov	Svidník
758	Štiavnik	Bytča
759	Štítnik	Rožňava
760	Štós	Košice - okolie
761	Štrba	Poprad
762	Štúrovo	Nové Zámky
763	Štvrtok	Trenčín
764	Šuja	Žilina
765	Šuňava	Poprad
766	Švábovce	Poprad
767	Ťapešovo	Námestovo
768	Tašuľa	Sobrance
769	Tekold'any	Hlohovec
770	Teplička nad Váhom	Žilina
771	Tepličky	Hlohovec
772	Teplý Vrch	Rimavská Sobota
773	Terchová	Žilina
774	Tesáre	Topoľčany
775	Tibava	Sobrance
776	Tisinec	Stropkov
777	Tisovec	Rimavská Sobota

778	Tokajik	Stropkov
779	Topoľčany	Topoľčany
780	Topoľovka	Humenné
781	Tornaľa	Revúca
782	Tovarné	Vranov nad Topľou
783	Tovarníky	Topoľčany
784	Trebišov	Trebišov
785	Trenčianska Turná	Trenčín
786	Trnava pri Laborci	Michalovce
787	Tŕnie	Zvolen
788	Tročany	Bardejov
789	Trst'any	Košice - okolie
790	Trstená	Tvrdošín
791	Trstené pri Hornáde	Košice - okolie
792	Turany nad Ondavou	Stropkov
793	Turčianky	Partizánske
794	Turčianske Teplice	Turčianske Teplice
795	Tureň	Senec
796	Turie	Žilina
797	Turnianska Nová Ves	Košice - okolie
798	Tušice	Michalovce
799	Tušická Nová Ves	Michalovce
800	Ubl'a	Snina
801	Udavské	Humenné
802	Údol	Stará Ľubovňa
803	Váhovce	Galanta
804	Vajkovce	Košice - okolie
805	Valaliky	Košice - okolie
806	Valaská Dubová	Ružomberok
807	Valentovce	Medzilaborce
808	Valkovce	Svidník
809	Varadka	Bardejov
810	Varechovce	Stropkov
811	Varín	Žilina
812	Vasiľov	Námestovo
813	Vavrečka	Námestovo
814	Vavrinec	Vranov nad Topľou
815	Vefaty	Trebišov
816	Veľká Čierna	Žilina
817	Veľká Franková	Kežmarok
818	Veľká Lesná	Stará Ľubovňa
819	Veľká Lodina	Košice - okolie
820	Veľká Lomnica	Kežmarok
821	Veľká Paka	Dunajská Streda
822	Veľká Tŕňa	Trebišov
823	Veľké Bierovce	Trenčín



824	Veľké Kostolany	Piešťany
825	Veľké Kršteňany	Partizánske
826	Veľké Ozorovce	Trebišov
827	Veľké Raškovce	Michalovce
828	Veľké Revištia	Sobrance
829	Veľké Ripňany	Topoľčany
830	Veľké Rovné	Bytča
831	Veľké Uherce	Partizánske
832	Veľkrop	Stropkov
833	Veľký Blh	Rimavská Sobota
834	Veľký Grob	Galanta
835	Veľký Klíž	Partizánske
836	Veľký Lipník	Stará Ľubovňa
837	Veľký Slavkov	Poprad
838	Velušovce	Topoľčany
839	Vernár	Poprad
840	Vígľaš	Detva
841	Vígľašská Huta-Kalinka	Detva
842	Viničné	Pezinok
843	Vínohrady nad Váhom	Galanta
844	Vínosady	Pezinok
845	Vislanka	Stará Ľubovňa
846	Vislava	Stropkov
847	Višňové	Žilina
848	Vištuk	Pezinok
849	Vitanová	Tvrdošín
850	Víťaz	Prešov
851	Víťazovce	Humenné
852	Vlača	Vranov nad Topľou
853	Vladiča	Stropkov
854	Vlkyňa	Rimavská Sobota
855	Voderady	Trnava
856	Vojany	Michalovce
857	Vojka nad Dunajom	Dunajská Streda
858	Vojňany	Kežmarok
859	Vojnatina	Sobrance
860	Vojtovce	Stropkov
861	Volica	Medzilaborce
862	Vrbovce	Myjava
863	Vtáčkovce	Košice - okolie
864	Vydrník	Poprad
865	Východná	Liptovský Mikuláš
866	Výrava	Medzilaborce
867	Vysoká nad Uhom	Michalovce
868	Vysoké Tatry	Poprad
869	Vyšná Hutka	Košice - okolie

870	Vyšná Kamenica	Košice - okolie
871	Vyšná Myšľa	Košice - okolie
872	Vyšná Olšava	Stropkov
873	Vyšná Polianka	Bardejov
874	Vyšná Rybnica	Sobrance
875	Vyšná Sitnica	Humenné
876	Vyšná Voľa	Bardejov
877	Vyšné Ružbachy	Stará Ľubovňa
878	Vyšný Čaj	Košice - okolie
879	Vyšný Hrabovec	Stropkov
880	Vyšný Klátov	Košice - okolie
881	Vyšný Medzev	Košice - okolie
882	Vyšný Mirošov	Svidník
883	Vyšný Tvarožec	Bardejov
884	Vyšný Žipov	Vranov nad Topľou
885	Zábiedovo	Tvrdošín
886	Zádiel	Košice - okolie
887	Zádor	Rimavská Sobota
888	Záhor	Sobrance
889	Zákamenné	Námestovo
890	Zálesie	Kežmarok
891	Zamarovce	Trenčín
892	Zámutov	Vranov nad Topľou
893	Závada	Topoľčany
894	Závadka	Humenné
895	Závadka	Michalovce
896	Zavar	Trnava
897	Zázrivá	Dolný Kubín
898	Zbehňov	Trebišov
899	Zbojné	Medzilaborce
900	Zborov	Bardejov
901	Zbudská Belá	Medzilaborce
902	Zbudské Dlhé	Humenné
903	Zbyňov	Žilina
904	Zemianske Sady	Galanta
905	Zemplínska Nová Ves	Trebišov
906	Zemplínska Teplica	Trebišov
907	Zemplínske Hámre	Snina
908	Zemplínske Hradište	Trebišov
909	Zemplínske Jastrabie	Trebišov
910	Zemplínske Kopčany	Michalovce
911	Zemplínsky Branč	Trebišov
912	Zlatá Idka	Košice - okolie
913	Zlaté	Bardejov
914	Zlatník	Vranov nad Topľou



915	Zuberec	Tvrdošín
916	Zubrohlava	Námestovo
917	Zvolen	Zvolen
918	Zvolenská Slatina	Zvolen
919	Žabokreky nad Nitrou	Partizánske
920	Žakarovce	Gelnica
921	Žalobín	Vranov nad Topľou
922	Žarnov	Košice - okolie
923	Ždaňa	Košice - okolie

924	Žehňa	Prešov
925	Žehra	Spišská Nová Ves
926	Železná Breznica	Zvolen
927	Železník	Svidník
928	Želmanovce	Svidník
929	Žilina	Žilina
930	Žipov	Prešov
931	Žilkovce	Hlohovec
932	Župčany	Prešov



Zverejňované údaje

Hmotnosť odpadov z obalov a odpadov z neobalových výrobkov z komunálneho odpadu

Sklo (20 01 02)	Plasty (20 01 39)	Papier (20 01 01)	Kompozity na báze lepenky (20 01 03)	Kovy (20 01 04)	Drevo (20 01 38)	Spolu
Hmotnosť vyzbieraných odpadov [t]						
24 647,902	18 987,653	21 617,718	1 249,458	1 206,052	1 496,482	69 205,265

Sklo (20 01 02)	Plasty (20 01 39)	Papier (20 01 01)	Kompozity na báze lepenky (20 01 03)	Kovy (20 01 04)	Drevo (20 01 38)	Spolu
Hmotnosť dotriedených odpadov [t]						
23 876,442	17 440,848	21 623,942	849,381	1 069,033	1 207,700	66 067,346

Náklady na zber odpadov z obalov a odpadov z neobalových výrobkov z komunálneho odpadu

Sklo (20 01 02)	Plasty (20 01 39)	Papier (20 01 01)	Kompozity na báze lepenky (20 01 03)	Kovy (20 01 04)	Drevo (20 01 38)	Spolu
Celkové náklady na zber						
2 030 536,67	4 104 066,46	2 025 235,82	428 415,22	417 367,01	44 668,17	9 062 833,44

Sklo (20 01 02)	Plasty (20 01 39)	Papier (20 01 01)	Kompozity na báze lepenky (20 01 03)	Kovy (20 01 04)	Drevo (20 01 38)	Spolu
Celkové náklady na dotriedenie						
620 300,57	3 949 032,79	865 807,08	336 567,95	176 144,84	2 140,20	5 949 993,44

62



**Predaj odpadov z obalov a odpadov z neobalových výrobkov z komunálneho odpadu
– RECYKLÁCIA**

Materiál	Výnos z predaja odpadu prvému zariadeniu na zhodnocovanie odpadov činnosťou – RECYKLÁCIA		Náklad na odovzdanie odpadu prvému zariadeniu na zhodnocovanie odpadov činnosťou – RECYKLÁCIA	
	Hmotnosť [t]	Výnos [eur]	Hmotnosť [t]	Náklad [eur]
Sklo (20 01 02)	19 216,854	199 069,10	12 057,800	88 461,28
Plasty (20 01 39)	3 745,445	450 914,58	4 771,024	810 098,36
- LDPE	794,316	51 737,63	482,817	1 833,32
- HDPE	338,580	65 230,56	169,775	2 691,52
- PET	1 463,934	351 299,19	277,106	4 680,75
- PS	47,793	5 840,70	56,350	326,50
- PP	107,233	16 604,16	37,896	384,12
- PE	90,318	-125,25	159,748	42 592,14
- EPS	1,102	95,01	0,000	0,00
- ostatné plasty	571,113	1 051,23	1 154,666	130 653,53
Papier (20 01 01)	13 792,397	441 172,48	12 286,880	74 799,25
- papier	1 161,608	148 682,40	749,260	5 798,56
- kartón a lepenka	1 355,704	143 842,11	765,510	6 394,20
Kompozity na báze lepenky (20 01 03)	177,768	-2 841,16	471,100	170 059,38
Obaly zo železných kovov (20 01 04)	581,943	65 590,90	367,540	18 371,83
Obaly z hliníka (20 01 04)	80,093	55 253,41	30,787	1 791,65
Drevo (20 01 38)	1 054,355	4 966,84	282,360	1 174,00
Ostatné kompozitné obaly	68,041	0,00	68,041	0,00



**Predaj odpadov z obalov a odpadov z neobalových výrobkov z komunálneho odpadu
– ENERGETICKÉ ZHODNOTENIE (R1)**

Materiál	Výnos z predaja odpadu prvému zariadeniu na zhodnocovanie odpadov činnosťou - ENERGETICKÉ ZHODNOTENIE (R1)		Náklad na odovzdanie odpadu prvému zariadeniu na zhodnocovanie odpadov činnosťou - ENERGETICKÉ ZHODNOTENIE (R1)	
	Hmotnosť [t]	Výnos [eur]	Hmotnosť [t]	Náklad [eur]
Sklo (20 01 02)	0,000	0,00	0,000	0,00
Plasty (20 01 39)	4 035,793	0,00	4 755,144	118 822,86
- LDPE	7,540	0,00	7,540	5 169,00
- HDPE	3,660	109,80	3,660	2 166,00
- PET	2,240	67,20	2,240	1 951,00
- PS	0,000	0,00	0,000	0,00
- PP	0,000	0,00	0,000	0,00
- PE	0,000	0,00	16,610	3 388,44
- EPS	0,000	0,00	0,000	0,00
- ostatné plasty	0,000	0,00	3 371,080	324 654,47
Papier (20 01 01)	0,000	0,00	0,000	0,00
- papier	0,000	0,00	0,000	0,00
- kartón a lepenka	0,000	0,00	0,000	0,00
Kompozity na báze lepenky (20 01 03)	0,000	0,00	21,903	3 215,65
Obaly zo železných kovov (20 01 04)	0,000	0,00	0,000	0,00
Obaly z hliníka (20 01 04)	0,000	0,00	0,000	0,00
Drevo (20 01 38)	30,600	0,00	0,000	0,00
Ostatné kompozitné obaly	0,000	0,00	0,000	0,00



**Predaj odpadov z obalov a odpadov z neobalových výrobkov z komunálneho odpadu
– ZHODNOTENIE R2 - R11 okrem recyklácie**

Materiál	Výnos z predaja odpadu prvému zariadeniu na zhodnocovanie odpadov činnosťou – ZHODNOTENIE R2-R11 okrem recyklácie		Náklad na odovzdanie odpadu prvému zariadeniu na zhodnocovanie odpadov činnosťou – ZHODNOTENIE R2-R11 okrem recyklácie	
	Hmotnosť [t]	Výnos [eur]	Hmotnosť [t]	Náklad [eur]
Sklo (20 01 02)	1 294,522	28 495,39	636,790	34 695,16
Plasty (20 01 39)	59,676	0,00	39,420	16 807,80
- LDPE	29,980	2 974,36	1,640	431,00
- HDPE	24,120	9 787,23	16,640	8 192,07
- PET	107,286	32 032,40	24,337	7 303,59
- PS	2,583	258,30	0,000	0,00
- PP	14,424	333,38	2,664	0,00
- PE	0,000	0,00	0,000	0,00
- EPS	0,000	0,00	0,000	0,00
- ostatné plasty	338,203	44 035,85	98,742	35 691,12
Papier (20 01 01)	148,670	20 452,90	120,130	14 036,67
- papier	2 502,024	150 354,30	1,360	3 087,00
- kartón a lepenka	194,886	15 824,81	2,560	3 283,00
Kompozity na báze lepenky (20 01 03)	13,163	507,78	6,390	9 752,09
Obaly zo železných kovov (20 01 04)	54,822	4 014,74	14,934	7 595,48
Obaly z hliníka (20 01 04)	19,307	4 898,63	6,868	5 529,80
Drevo (20 01 38)	0,000	0,00	0,000	0,00
Ostatné kompozitné obaly	0,000	0,00	0,000	0,00



Príloha 5: Rozsah územného pokrytia Slovenskej republiky na účely zabezpečenia zberu vyhradeného prúdu odpadu

